

# RZECZOZNAWSTWO SAMOCHODOWE WYCENA MASZYN I URZĄDZEŃ KONMAR Konrad Boś

64 - 113 Osieczna, ul. Słoneczna 5  
tel. 603 395 022, e-mail k.bos@wp.pl

OPINIA Nr: KB 113/W/1/20

z dnia: 2020/09/01

Wykonawca opinii : mgr inż. Konrad Boś

Właściciel: Leśniewski-Buchwald Sp. j.

Adres: Widziszewo, ul. Podgórna 17, 64-000 Kościan

Sygnatura akt: Km 1062/20

Zadanie: Ocena stanu technicznego i określenie wartości rynkowej pojazdu

## DANE IDENTYFIKACYJNE POJAZDU

Dane: [C] VIII-2020

Marka: DAF Model pojazdu: XF 460 E6 21.0t  
Wersja: FT Space Cab Nr rejestracyjny: PKS 33339 Rok prod.: 2015  
Rodzaj pojazdu: Ciągnik samochodowy VIN: XLRTEH4300G058503

Nr INFO-EKSPERT 214-02296  
Data pierwszej rejestracji 2015/03/18  
Data ważności badania technicznego 2021/03/06  
Wskazanie drogomierza 662319 km  
Okres eksploatacji pojazdu (15/03/18-20/08/12) 65 mies.  
Kolor powłoki lakierowej kabiny biały 2-warstwowy typu uni  
Dop. masa całkowita / ładowność 19500 kg / 12403 kg  
Rodzaj zabudowy ciągnik siodłowy z kabiną długą  
Rodzaj kabiny sypialna  
Liczba osi / Rodzaj napędu / Skrzynia biegów 2 / 4x2 / manualna  
Zawieszenie osi przedniej / tylnej / Rozstaw osi resory / poduszki / 3800 mm  
Numer silnika XXX  
Jednostka napędowa z zapłonem samoczynnym  
Pojemność / Moc silnika 12902 ccm / 340kW (462KM)  
Liczba cylindrów / Układ cylindrów 6 / rzędowy  
Norma spalin E6

## WYPOSAŻENIE STANDARDOWE (2013.10-2017.08)

L.p.	Nazwa elementu wyposażenia	L.p.	Nazwa elementu wyposażenia
1	ABS - system zapobiegający blokowaniu kół	12	Ogrzewanie niezależne
2	Dach regulowany elektrycznie	13	Przygotowanie do montażu radia
3	Drzwi prawe otwierane przyciskiem na desce rozdzielczej	14	Szyby przyciemniane
4	Fotel kierowcy zawieszony pneumatycznie	15	Szyby regulowane elektrycznie
5	Immobilizer	16	Światła p/mgielne przednie
6	Kabina zawieszona mechanicznie	17	Tachograf elektroniczny
7	Klimatyzacja	18	Tempomat
8	Łączanka dolna	19	Wspomaganie układu kierowniczego
9	Łączanka górna	20	Wyświetlacz wielofunkcyjny
10	Lusterka zewnętrzne podgrzewane i regulowane elektrycznie	21	Zamek centralny
11	Nagrzewnica powietrza kabiny	22	Zderzak stalowy

## OPIS ZAMONTOWANEGO W POJEŹDZIE OGUMIENIA

Koło	Marka, typ	Bieżnik [mm]	Zużycie [%]
Przednie lewe:	CONTINENTAL 315/70 R22.5 154/150L HSR 1 TL (PRZÓD)	8,6	53
Przednie prawe:	CONTINENTAL 315/70 R22.5 154/150L HSR 1 TL (PRZÓD)	7,1	63
Tylne LZ:	SAVA 315/70 R22.5 154L152M ORJAK 4 PLUS TL M+S	7,4	61

Tylne LW:	SAVA 315/70 R22.5 154L152M	ORJAK 4 PLUS TL M+S	7,9	58
Tylne PZ:	SAVA 315/70 R22.5 154L152M	ORJAK 4 PLUS TL M+S	10,7	39
Tylne PW:	SAVA 315/70 R22.5 154L152M	ORJAK 4 PLUS TL M+S	10,9	38

### STAN TECHNICZNY POJAZDU

#### SILNIK:

Z zapłonem samoczynnym - kompletny z osprzętem, bez widocznych uszkodzeń. Podczas oględzin pojazdu nie przeprowadzono badania silnika w przedmiotowym pojeździe ze względu na: zapowietrzony układ paliwa oraz całkowicie rozładowany akumulator.

Układ wydechowy - kompletny, bez widocznych uszkodzeń.

#### PODWOZIE:

Zawieszenie przednie - resory, zawieszenie tylne - poduszki powietrzne, zespoły przeniesienia napędu, układ hamulcowy i układ kierowniczy - kompletne, zużyte proporcjonalnie do przebiegu pojazdu.

Skrzynia biegów manualna - bez widocznych uszkodzeń. Tarcze kół jezdnych wykonane ze stali o średnicy osadzenia 22,5 cali. Stwierdzono - widoczne ogniska korozji powierzchniowej.

#### NADWOZIE:

Kabina kierowcy - długa, syplalna, kompletna, dwuosobowa, lakier kabiny koloru białego. Powierzchnia lakieru kabiny - bez widocznych śladów napraw lakierniczych. Wyposażenie kabiny kierowcy kompletne, zużyte proporcjonalnie do przebiegu pojazdu, sprawne.

#### OSPRZĘT I INSTALACJE:

Instalacje: elektryczna, oświetleniowa i sygnalizacyjna - kompletne, sprawne.

#### Podstawa opracowania opinii:

- Oględziny i badanie przedmiotowego samochodu osobowego w dniu 12.08.2020 r. na terenie posesji w miejscowości Kościan ul. Północna 48 w obecności Pana Ryszarda Leśniewskiego oraz Komornika Pana Przemysława Nieradki.
- Zgodnie z zapisami w dokumencie wygenerowanym elektronicznie ze strony [HistoriaPojazdu.gov.pl](http://HistoriaPojazdu.gov.pl) na podstawie danych z CEP "Historia pojazdu DAF, H4EN3, XF 460 FT nr VIN: XLRTEH4300G058503" badanie techniczne ważne do 06.03.2021r.
- Dokumentacja fotograficzna przedmiotowego ciągnika samochodowego wykonana w dniu badania.

### KOREKTY

WARTOŚĆ BAZOWA NETTO (63 mies.)	105 000 PLN
KOREKTA ZA PIERWSZĄ REJESTRACJĘ	- 2 050 PLN
<i>Korekta uwzględnia wpływ daty pierwszej rejestracji pojazdu (pierwszego dopuszczenia do ruchu po zakupieniu pojazdu nowego) na jego wartość. Przyjmuje się, że pojazd bazowy został zarejestrowany po raz pierwszy 2015/05/15. Pojazd wyceniany został zarejestrowany 2 miesiące wcześniej, zatem jego okres eksploatacji jest dłuższy od okresu eksploatacji pojazdu bazowego i stąd wynika ujemna korekta wartości.</i>	
KOREKTA ZA PRZEBIEG	2 715 PLN
<i>Korekta uwzględnia wpływ przebiegu pojazdu na jego wartość. Wartość bazowa (skorygowana o wpływ pierwszej rejestracji) została określona dla przebiegu normalywnego 700 000 km. Zweryfikowany przebieg wycenianego pojazdu jest mniejszy od normalywnego o - 37 681 km. Powoduje to zastosowanie korekty wartości w wysokości 2,64%.</i>	
KOREKTA ZA OGUMIENIE	- 229 PLN
<i>Korekta uwzględnia wpływ stanu ogumienia na wartość pojazdu. Zużyte poszczególnych opon zostało określone z uwzględnieniem zmierzanej wysokości ich bieżnika. Punktem odniesienia jest ogumienie o zużyciu 50%.</i>	
KOREKTY RÓŻNE	- 28 529 PLN

W tym:	[%]	Wart. [PLN]
Konieczne naprawy i przeglądy	-2,0	-2 113
Sprzedaz w warunkach wymuszonych	-25,0	-26 416

Wartość rynkowa netto wyżej zidentyfikowanego pojazdu, określona na dzień 12 sierpnia 2020 roku wynosi:

**76900 PLN**

(słownie: siedemdziesiąt sześć tysięcy dziewięćset złotych)

Wartość określono na podstawie:

- notowań wartości rynkowych z bazy pojazdów "Komputerowego Systemu INFO-EKSPERT" na VIII-2020 zaakceptowanych przez wykonawcę opinii,
- korekt mających wpływ na wartość pojazdu.

Rzeczoznawstwo Samochodowe  
Wycena Maszyn i Urządzeń  
**KONMAR Konrad Boś**  
64-113 Osieczna, ul. Słoneczna 5  
tel. 603-395-022  
NIP 697-107-17-50, REGON 410207577

Biuro Sądowe  
Sądu Głównego w Poznaniu  
mgr inż. Konrad Boś  
64-113 Osieczna, ul. Słoneczna 5  
tel. 603 395 022

# DOKUMENTACJA FOTOGRAFICZNA

do opinii nr: KB 113/W/1/20

z dnia: 2020/09/01

## DANE IDENTYFIKACYJNE POJAZDU

Dane: [C] VIII-2020

Marka: DAF

Model pojazdu: XF 460 E6 21.0t

Wersja: FT Space Cab

Nr rejestracyjny: PKS 33339

Rok prod.: 2015

Rodzaj pojazdu: Ciągnik samochodowy



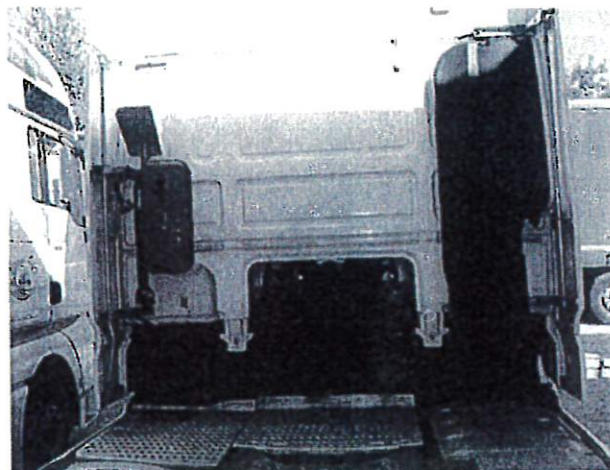
Fot. 1



Fot. 2



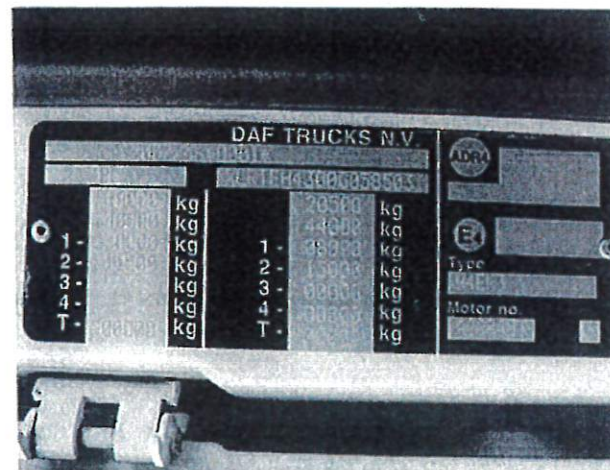
Fot. 3



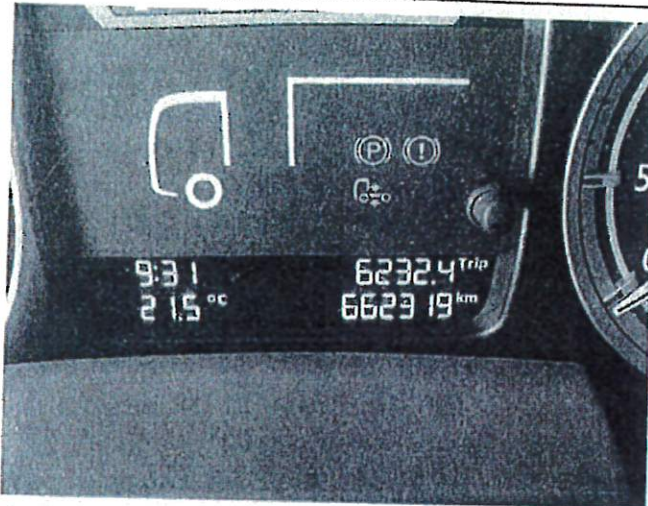
Fot. 4



Fot. 5



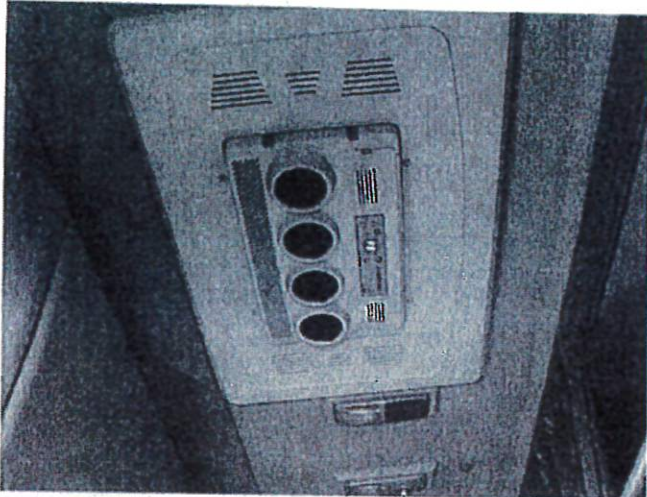
Fot. 6



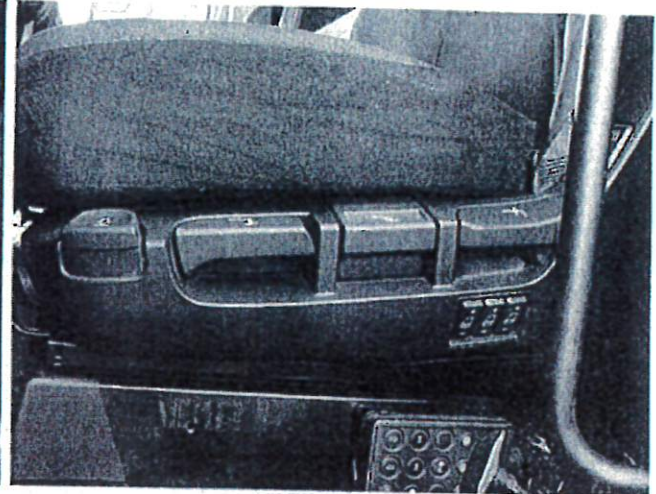
Fot. 7



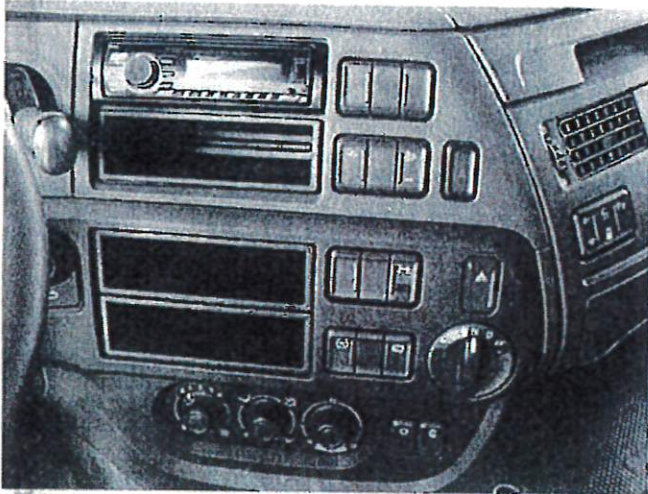
Fot. 8



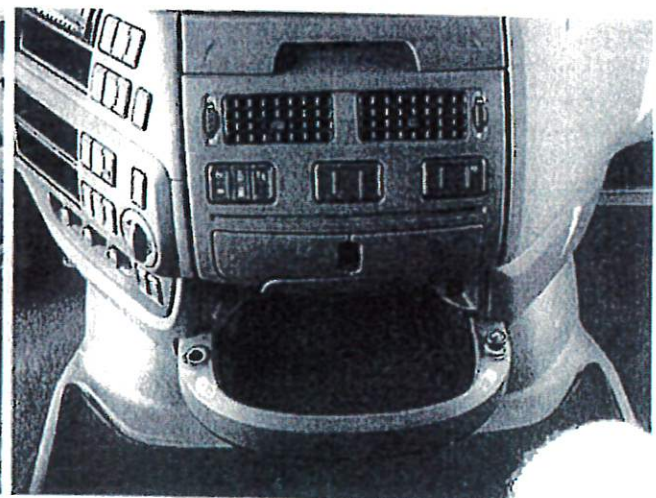
Fot. 9



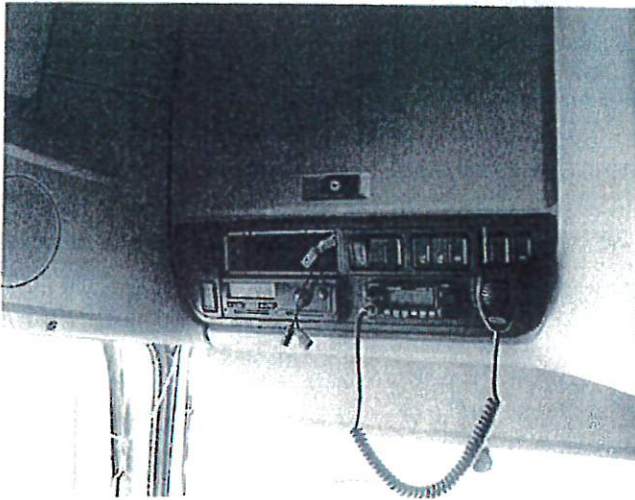
Fot. 10



Fot. 11



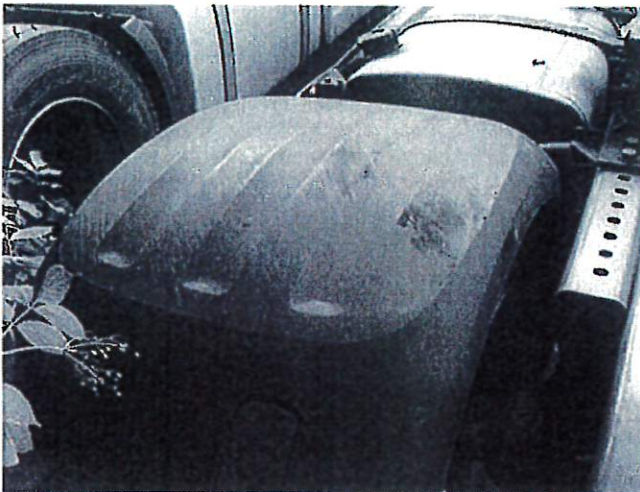
Fot. 12



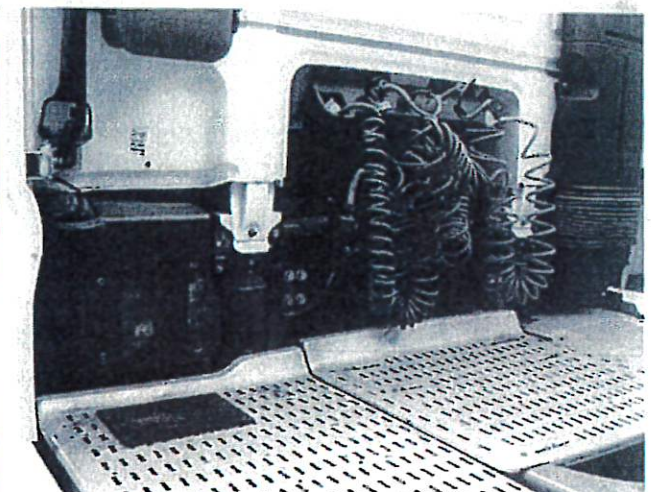
Fot. 13



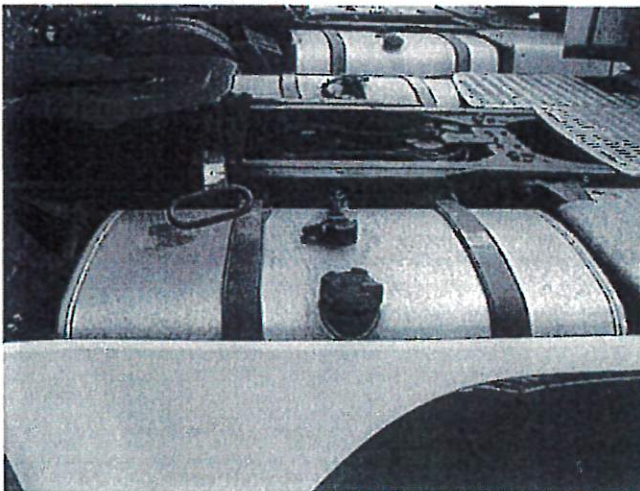
Fot. 14



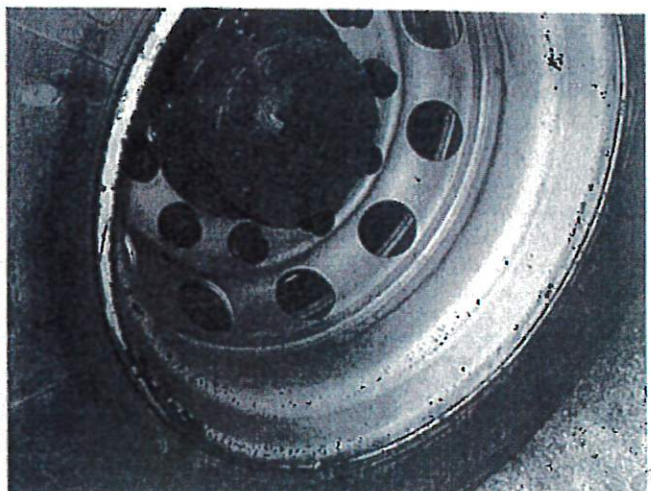
Fot. 15



Fot. 16



Fot. 17



Fot. 18

# RZECZOZNAWSTWO SAMOCHODOWE WYCENA MASZYN I URZĄDZEŃ

## KONMAR Konrad Boś

64 - 113 Osieczna, ul. Słoneczna 5  
tel. 603 395 022, e-mail k.bos@wp.pl

OPINIA Nr: KB 113/W/2/20

z dnia: 2020/09/01

Wykonawca opinii : mgr inż. Konrad Boś

Właściciel: Leśniewski-Buchwald Sp. j.

Adres: Widziszewo, ul. Podgórna 17, 64-000 Kościan

Sygnatura akt: Km 1062/20

Zadanie: Ocena stanu technicznego i określenie wartości rynkowej pojazdu

### DANE IDENTYFIKACYJNE POJAZDU

Dane: [C] VIII-2020

Marka: DAF Model pojazdu: XF 460 E6 21.0t  
Wersja: FT Space Cab Nr rejestracyjny: PKS 30909 Rok prod.: 2014  
Rodzaj pojazdu: Ciągnik samochodowy VIN: XLRTEH4300G044254

Nr INFO-EKSPERT 214-02296  
Data pierwszej rejestracji 2014/10/15  
Data ważności badania technicznego 2020/11/04  
Wskazanie drogomierza 735424 km  
Okres eksploatacji pojazdu (14/10/15-20/08/12) 70 mies.  
Kolor powłoki lakierowej kabiny biały 2-warstwowy typu uni  
Dop. masa calc. / Ładowność 19500 kg / 12403 kg  
Rodzaj zabudowy ciągnik siodłowy z kabiną długą  
Rodzaj kabiny sypialna  
Liczba osi / Rodzaj napędu / Skrzynia biegów 2 / 4x2 / manualna  
Zawieszenie osi przedniej / tylnej / Rozstaw osi resory / poduszki / 3800 mm  
Numer silnika XXX  
Jednostka napędowa z zapłonem samoczynnym  
Pojemność / Moc silnika 12902 ccm / 340kW (462KM)  
Liczba cylindrów / Układ cylindrów 6 / rzędowy  
Norma spalin E6

### WYPOSAŻENIE STANDARDOWE (2013.10-2017.08)

L.p.	Nazwa elementu wyposażenia	L.p.	Nazwa elementu wyposażenia
1	ABS - system zapobiegający blokowaniu kół	12	Ogrzewanie niezależne
2	Dach regulowany elektrycznie	13	Przygotowanie do montażu radła
3	Drzwi prawe otwierane przyciskiem na desce rozdzielczej	14	Szyby przyciemniane
4	Fotel kierowcy zawieszony pneumatycznie	15	Szyby regulowane elektrycznie
5	Immobilizer	16	Światła p/mgłelne przednie
6	Kabina zawieszona mechanicznie	17	Tachograf elektroniczny
7	Klimatyzacja	18	Tempomat
8	Leżanka dolna	19	Wspomaganie układu kierowniczego
9	Leżanka górna	20	Wyświetlacz wielofunkcyjny
10	Lusterka zewnętrzne podgrzewane i regulowane elektrycznie	21	Zamek centralny
11	Nagrzewnica powietrza kabiny	22	Zderzak stalowy

### OPIS ZAMONTOWANEGO W POJEŹDZIE OGUMIENIA

Koło	Marka, typ	Bieżnik [mm]	Zużycie [%]
Przednie lewe:	CONTINENTAL 315/70 R22.5 154/150L HSR 1 TL (PRZÓD)	8,6	53
Przednie prawe:	CONTINENTAL 315/70 R22.5 154/150L HSR 1 TL (PRZÓD)	7,1	63
Tylne LZ:	CONTINENTAL 315/70 R22.5 HB TL	7,4	61

Tylnie LW:	CONTINENTAL 315/70 R22.5	HB TL	7,9	58
Tylnie PZ:	CONTINENTAL 315/70 R22.5	HB TL	10,7	39
Tylnie PW:	CONTINENTAL 315/70 R22.5	HB TL	10,9	38

### STAN TECHNICZNY POJAZDU

#### SILNIK:

Z zapłonem samoczynnym - kompletny z osprzętem, bez widocznych uszkodzeń. Podczas oględzin pojazdu nie przeprowadzono badania silnika w przedmiotowym pojeździe ze względu na: zapowietrzony układ paliwa oraz całkowicie rozładowany akumulator.

Układ wydechowy - kompletny, bez widocznych uszkodzeń.

#### PODWOZIE:

Zawieszenie przednie - resory, zawieszenie tylne - poduszki powietrzne, zespoły przeniesienia napędu, układ hamulcowy i układ kierowniczy - kompletne, zużyte proporcjonalnie do przebiegu pojazdu.

Skrzynia biegów manualna - bez widocznych uszkodzeń. Tarcze kół jezdnych wykonane ze stali o średnicy osadzenia 22,5 cali. Stwierdzono - widoczne ogniska korozji powierzchniowej.

#### NADWOZIE:

Kabina kierowcy - długa, sypialna, kompletna, dwuosobowa, lakier kabiny koloru białego. Powierzchnia lakieru kabiny - bez widocznych śladów napraw lakierniczych. Wyposażenie kabiny kierowcy kompletne, zużyte proporcjonalnie do przebiegu pojazdu, sprawne.

#### OSPRZĘT I INSTALACJE:

Instalacje: elektryczna, oświetleniowa i sygnalizacyjna - kompletne, sprawne.

#### Podstawa opracowania opinii:

- Oględziny i badanie przedmiotowego samochodu osobowego w dniu 12.08.2020 r. na terenie posesji w miejscowości Kościan ul. Północna 48 w obecności Pana Ryszarda Leśniewskiego oraz Komornika Pana Przemysława Nieradki.
- Zgodnie z zapisami w dokumencie wygenerowanym elektronicznie ze strony [HistoriaPojazdu.gov.pl](http://HistoriaPojazdu.gov.pl) na podstawie danych z CEP "Historia pojazdu DAF, H4EN3, XF 460 FT nr VIN: XLRTEH4300G044254" badanie techniczne ważne do 04.11.2020 r.
- Dokumentacja fotograficzna przedmiotowego ciągnika samochodowego wykonana w dniu badania.

### KOREKTY

WARTOŚĆ BAZOWA NETTO (75 mies.)	88 600 PLN
KOREKTA ZA PIERWSZĄ REJESTRACJĘ	5 125 PLN
<i>Korekta uwzględnia wpływ daty pierwszej rejestracji pojazdu (pierwszego dopuszczenia do ruchu po zakupieniu pojazdu nowego) na jego wartość. Przyjmuje się, że pojazd bazowy został zarejestrowany po raz pierwszy 2014/05/15. Pojazd wyceniany został zarejestrowany 5 miesięcy później, zatem jego okres eksploatacji jest krótszy od okresu eksploatacji pojazdu bazowego i stąd wynika dodatnia korekta wartości.</i>	
KOREKTA ZA PRZEBIEG	300 PLN
<i>Korekta uwzględnia wpływ przebiegu pojazdu na jego wartość. Wartość bazowa (skorygowana o wpływ pierwszej rejestracji) została określona dla przebiegu normatywnego 740 000 km. Zweryfikowany przebieg wycenianego pojazdu jest mniejszy od normatywnego o - 4 576 km. Powoduje to zastosowanie korekty wartości w wysokości 0,32%.</i>	
KOREKTA ZA OGUMIENIE	- 230 PLN
<i>Korekta uwzględnia wpływ stanu ogumienia na wartość pojazdu. Zużycie poszczególnych opon zostało określone z uwzględnieniem zmierzonej wysokości tch bieżnika. Punktem odniesienia jest ogumienie o zużyciu 50%.</i>	
KOREKTY RÓŻNE	- 25 386 PLN



W tym:	[%]	Wart. [PLN]
Konieczne naprawy i przeglądy	-2,0	-1 880
Sprzedaż w warunkach wymuszonych	-25,0	-23 506

Wartość rynkowa netto wyżej zidentyfikowanego pojazdu, określona na dzień 12 sierpnia 2020 roku wynosi:

**68400 PLN**

(słownie: sześćdziesiąt osiem tysięcy czterysta złotych)

Wartość określono na podstawie:

- notowań wartości rynkowych z bazy pojazdów "Komputerowego Systemu INFO-EKSPERT" na VIII-2020 zaakceptowanych przez wykonawcę opinii,
- korekt mających wpływ na wartość pojazdu.

Rzeczoznawstwo Samochodowe  
Wycena Maszyn i Urządzeń  
**KONMAR Konrad Boś**  
64-113 Osieczna, ul. Słoneczna 5  
tel. 603-395-022  
NIP 697-107-17-50, REGON 410207577

Biegły Sądowy  
Sądu Okręgowego w Poznaniu  
*mgr inż. Konrad Boś*  
64-113 Osieczna, ul. Słoneczna 5  
tel. 603 395 022

# DOKUMENTACJA FOTOGRAFICZNA

do opinii nr: KB 113/W/2/20

z dnia: 2020/09/01

## DANE IDENTYFIKACYJNE POJAZDU

Dane: [C] VIII-2020

Marka: DAF

Model pojazdu: XF 460 E6 21.0t

Wersja: FT Space Cab

Nr rejestracyjny: PKS 30909

Rok prod.: 2014

Rodzaj pojazdu: Ciągnik samochodowy



Fot. 1



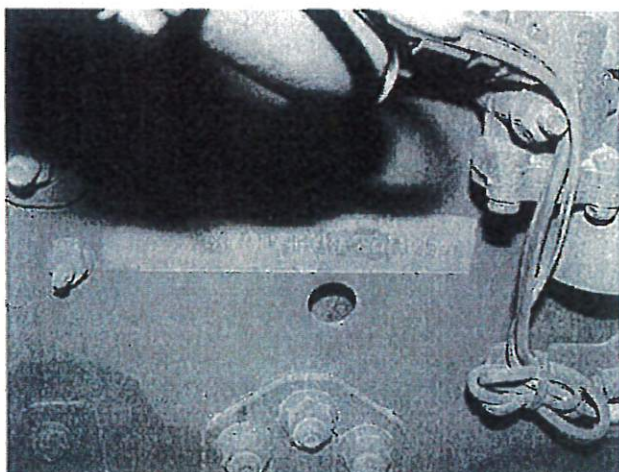
Fot. 2



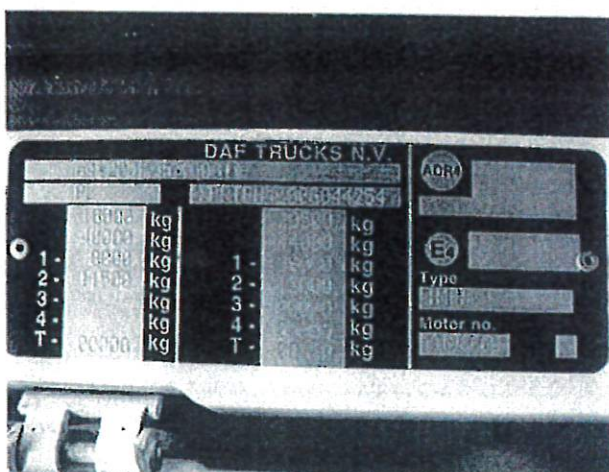
Fot. 3



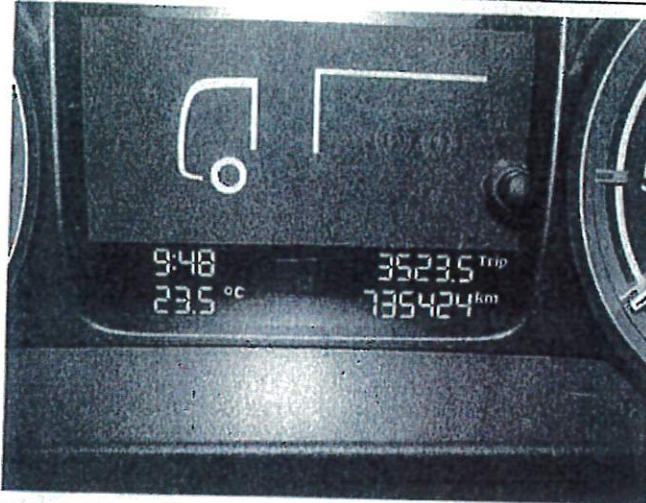
Fot. 4



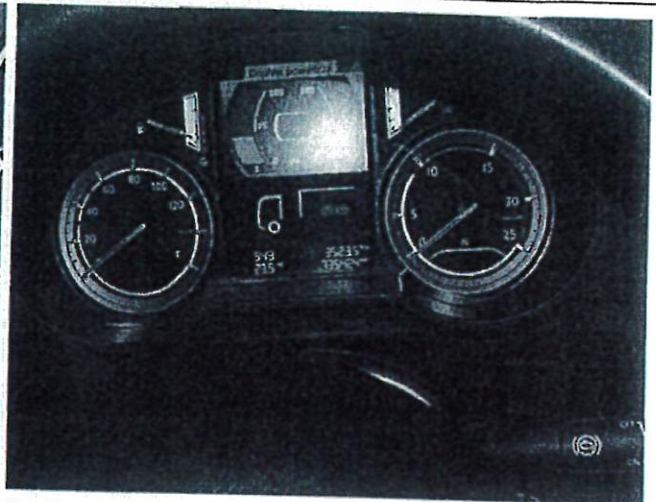
Fot. 5



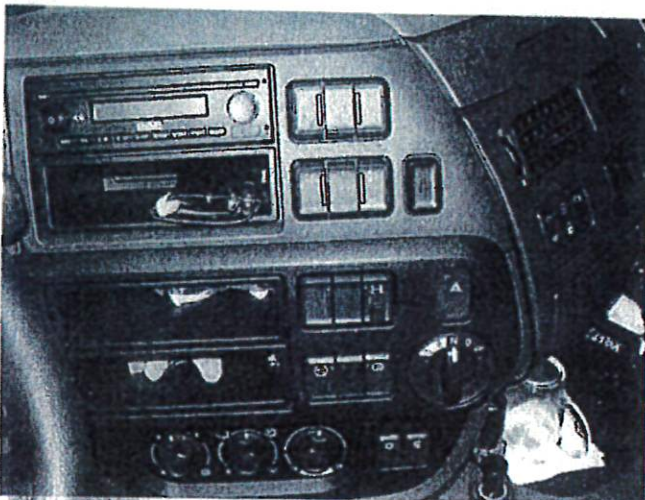
Fot. 6



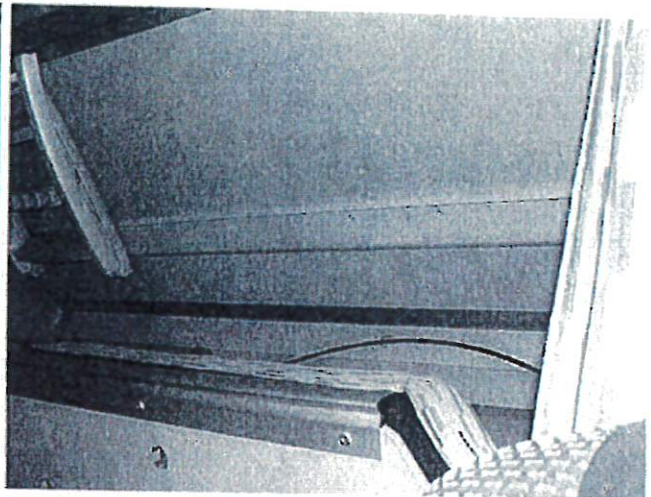
Fot. 7



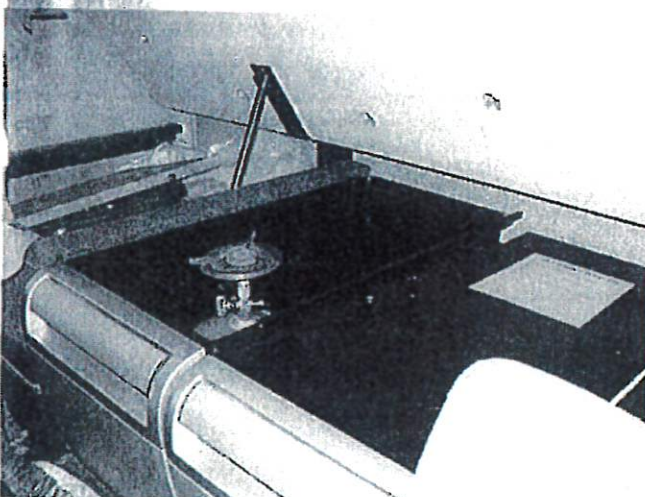
Fot. 8



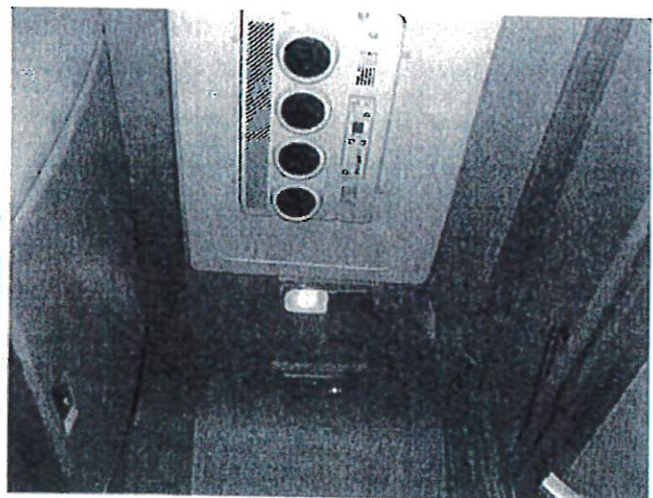
Fot. 9



Fot. 10



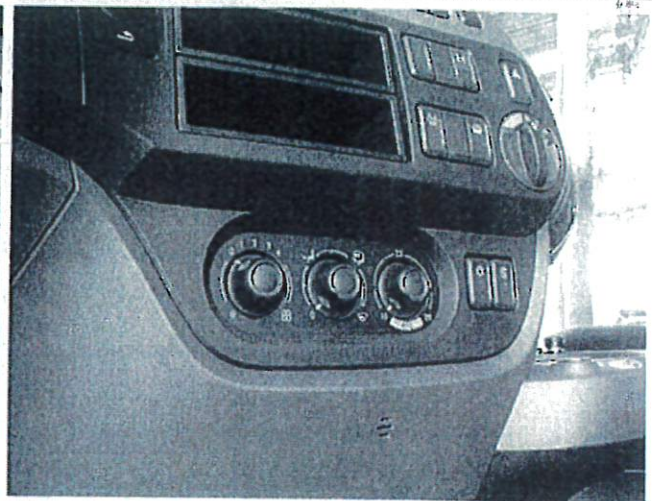
Fot. 11



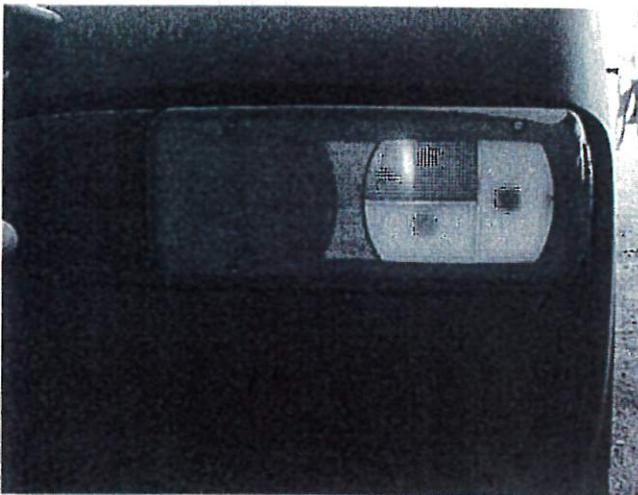
Fot. 12



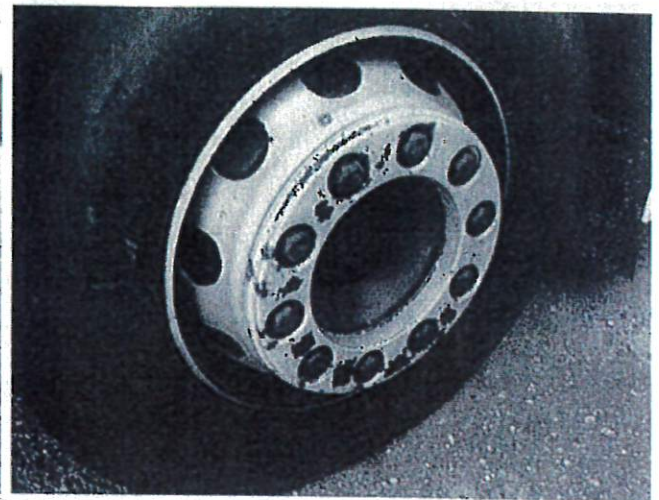
Fot. 13



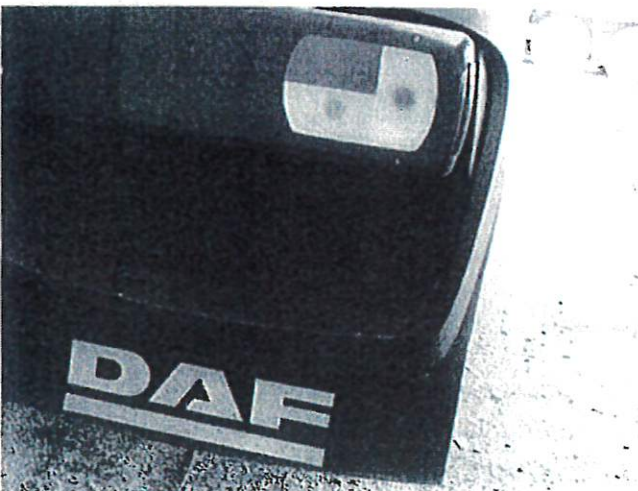
Fot. 14



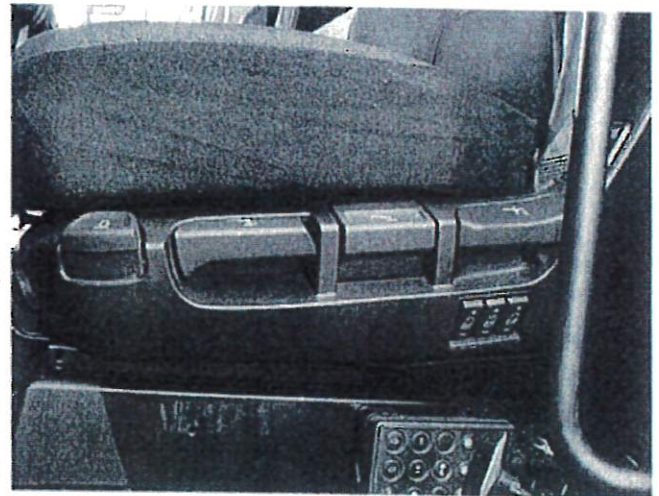
Fot. 15



Fot. 16



Fot. 17



Fot. 18

# RZECZOZNAWSTWO SAMOCHODOWE WYCENA MASZYN I URZĄDZEŃ

## KONMAR Konrad Boś

64 - 113 Osieczna, ul. Stoneczna 5  
tel. 603 395 022, e-mail k.bos@wp.pl

OPINIA Nr: KB 113/W/3/20

z dnia: 2020/09/03

Wykonawca opinii : mgr inż. Konrad Boś

Właściciel: Leśniewski-Buchwald Sp. j.

Adres: ul. Widziszewo, ul. Podgórna 17, 64-000 Kościan

Sygnatura akt: Km 1062/20

Zadanie: Ocena stanu technicznego i określenie wartości rynkowej pojazdu

### DANE IDENTYFIKACYJNE POJAZDU

Dane: [N] VIII-2020

Marka: KOGEL Model pojazdu: SN 24 Cargo 35.0t

Wersja: CC24P120/1130/13.95coil Nr rejestracyjny: PKS PW15

Rok prod.: 2016

Rodzaj pojazdu: Naczepa

VIN: WK0S0002400200052

Nr INFO-FKSPERT	175-00049
Data pierwszej rejestracji	2016/10/13
Data ważności badania technicznego	2020/12/16
Okres eksploatacji pojazdu (16/10/13-20/08/12)	46 mies.
Kolor powłoki lakierowej, (rodzaj lakieru)	szary 2-warstwowy typu uni
Dop. masa calk. / Masa własna / Ładowność	35000 kg / 7050 kg / 27950 kg
Rodzaj naczepy	skrzyniowa z opończą typu kurtyna
Liczba poziomów	1
Zawieszenie osi / Rozstaw osi	poduszki / 1310 mm
Długość / Szerokość / Wysokość	13950 mm / 2550 mm / 4000 mm

### WYPOSAŻENIE STANDARDOWE (\*)

L.p.	Nazwa elementu wyposażenia	L.p.	Nazwa elementu wyposażenia
1	Dach przesuwany Edscha	8	Osie bezobsługowe SAF
2	Drzwi tylne dwuskrzydłowe portalowe wysok 2680mm 2 pary rygli	9	Podłoga ze sklejki wodoodpornej gr. 30 mm wytrzyma 7200kg/oś.
3	Hamulec postojowy pneumatyczny ze sprężyną akumulacyjną	10	Skrzynka narzędziowa
4	Kłonicze 3 pary z 5 kieszeniami na listwy	11	Sworzeń sprzęgający 2"
5	Kosz na 2 koła zapasowe	12	System antyprzechyłowy RSS
6	Łaty aluminiowe 3 kpl.	13	System hamulcowy elektroniczny EBS
7	Opończa boczna 900gr/m2	14	Układ hamulcowy z ALB

### OPIS ZAMONTOWANEGO W POJEŹDZIE OGUMIENIA

Koło	Marka, typ	Bieżnik [mm]	Zużycie [%]
Przednie lewe:	CONTINENTAL 385/55 R22.5 158L HSR 1 TL (PRZÓD)	9,4	48
Przednie prawe:	DUNLOP 385/55 R22.5 160K/158L SP 244 TL	6,7	66
II Osi lewe:	CONTINENTAL 385/55 R22.5 158L HSR 1 TL (PRZÓD)	9,4	48
II Osi prawe:	CONTINENTAL 385/55 R22.5 158L HSR 1 TL (PRZÓD)	9,3	48
III Osi lewe:	SAVA 385/55 R22.5 160K158L CARGO 4 TL M+S	4,3	82
III Osi prawe:	MICHELIN 385/55 R22.5 160J XTA 2 ENERGY TL (NACZEPA)	4,6	80
Zapasaowe:	CONTINENTAL 315/70 R22.5 154/150L HSR 1 TL (PRZÓD)	3,9	85

### STAN TECHNICZNY POJAZDU

#### PODWOZIE:

Zawieszenie I osi , zawieszenie II osi, zawieszenie III osi , układ hamulcowy - kompletne, bez widocznych uszkodzeń, zużyte proporcjonalnie do okresu eksploatacji , sprawne. Sworzeń sprzęgający - kompletny, bez

widocznych uszkodzeń oraz śladów nadmiernego zużycia. Osie naczepy - kompletne, bez widocznych uszkodzeń. Tarcze kół jezdnych o średnicy osadzenia 22,5 cala - stalowe, bez widocznych uszkodzeń zewnętrznych i ognisk korozji na powierzchniach zewnętrznych.

#### RAMA:

Rama naczepy stalowa, spawana, lakierowana na kolor szary - kompletna, bez widocznych śladów uszkodzeń i wcześniejszych napraw spawalniczych, bez śladów ognisk korozji na podłużnicach oraz na łączeniach elementów ramy. Podpory ramy dwustopniowe JOST - kompletne, bez widocznych śladów uszkodzeń, sprawne. Numer identyfikacyjny VIN naczepy wybity na przedniej czołowej części ramy, z boku fabrycznej tabliczki znamionowej.

#### ZABUDOWA ŁADUNKOWA:

Zabudowa skrzyniowa z oponczą typu kurtyna - kompletna, bez widocznych śladów uszkodzeń, naprawiana, zużyta proporcjonalnie do okresu użytkowania.

W trakcie oględzin przeprowadzono wizualną kontrolę stanu technicznego wyposażenia naczepy - nie stwierdzono braków i widocznych uszkodzeń.

#### OSPRZĘT I INSTALACJE:

Instalacje: pneumatyczna, elektryczna, oświetleniowa i sygnalizacyjna - kompletne, bez widocznych uszkodzeń.

#### Podstawa opracowania opinii:

- Oględziny i badanie przedmiotowego samochodu osobowego w dniu 12.08.2020 r. na terenie posesji w miejscowości Kościan ul. Północna 48 w obecności Pana Ryszarda Leśniewskiego oraz Komornika Pana Przemysława Nieradki.
- Zgodnie z zapisami w dokumencie wygenerowanym elektronicznie ze strony HistoriaPojazdu.gov.pl na podstawie danych z CEP "Historia pojazdu KOGEL, S24-1, SN24 nr VIN: WK0S0002400200052" badanie techniczne ważne do 17.12.2020 r.
- Dokumentacja fotograficzna przedmiotowej naczepy wykonana w dniu badania.

#### KOREKTY

WARTOŚĆ BAZOWA NETTO (51 mies.)	50 800 PLN
KOREKTA ZA PIERWSZĄ REJESTRACJĘ	2 156 PLN
<i>Korekta uwzględnia wpływ daty pierwszej rejestracji pojazdu (pierwszego dopuszczenia do ruchu po zakupieniu pojazdu nowego) na jego wartość. Przyjmuje się, że pojazd bazowy został zarejestrowany po raz pierwszy 2016/05/15. Pojazd wyceniany został zarejestrowany 5 miesięcy później, zatem jego okres eksploatacji jest krótszy od okresu eksploatacji pojazdu bazowego i stąd wynika dodatnia korekta wartości.</i>	
KOREKTA ZA OGUMIENIE	- 2 356 PLN
<i>Korekta uwzględnia wpływ stanu ogumienia na wartość pojazdu. Zużycie poszczególnych opon zostało określone z uwzględnieniem zmniejszonej wysokości ich bieżnika. Punktem odniesienia jest ogumienie o zużyciu 50%.</i>	
KOREKTY RÓŻNE	- 14 297 PLN
W tym:	
Naprawy konieczne i przeglądy	[%] Wart. [PLN] -2,0 -1 059
Sprzedaż w warunkach wymuszonych	-25,0 -13 238

Wartość rynkowa netto wyżej zidentyfikowanego pojazdu, określona na dzień 12 sierpnia 2020 roku wynosi:

**36300 PLN**

(słownie: trzydzieści sześć tysięcy trzysta złotych)

Wartość określono na podstawie:

- notowań wartości rynkowych z bazy pojazdów "Komputerowego Systemu INFO-EKSPERT" na VIII-2020 zaakceptowanych przez wykonawcę opinii,
- korekt mających wpływ na wartość pojazdu.

Rzeczoznawstwo Samochodowe  
Wycena Maszyn i Urządzeń  
**KONMAR Konrad Boś**  
64-113 Osieczna, ul. Słoneczna 5  
tel. 603-395-022  
NIP 697-107-17-50, REGON 410207577

~~Biuro Sądowe  
Sądu Okręgowego w Poznaniu  
mgr inż. Konrad Boś  
64-113 Osieczna, ul. Słoneczna 5  
tel. 603 395 022~~

# DOKUMENTACJA FOTOGRAFICZNA

do opinii nr: KB 113/W/3/20

z dnia: 2020/09/03

## DANE IDENTYFIKACYJNE POJAZDU

Dane: [N] VIII-2020

Marka: KOGEL Model pojazdu: SN 24 Cargo 35.0t

Wersja: CC24P120/1130/13.95coil Nr rejestracyjny: PKS PW15

Rok prod.: 2016

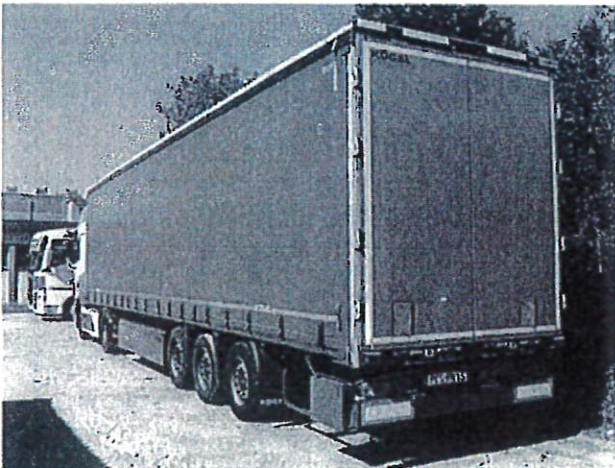
Rodzaj pojazdu: Naczepa



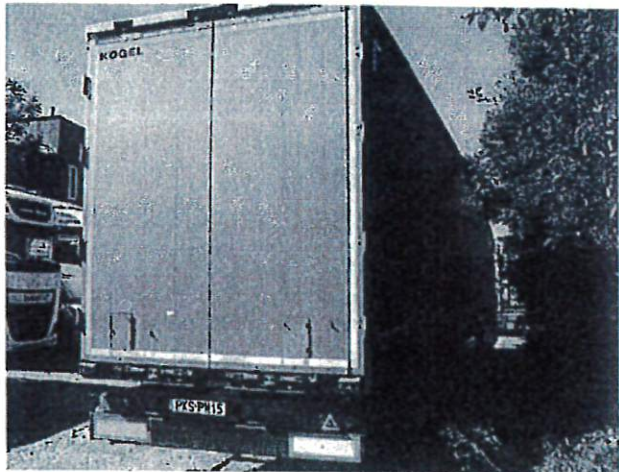
Fot. 1



Fot. 2



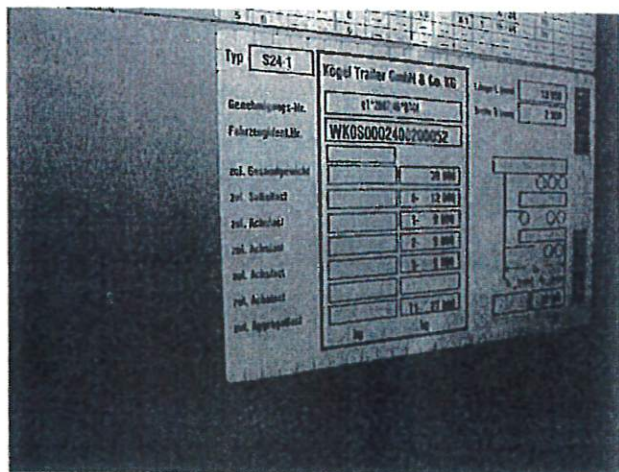
Fot. 3



Fot. 4



Fot. 5

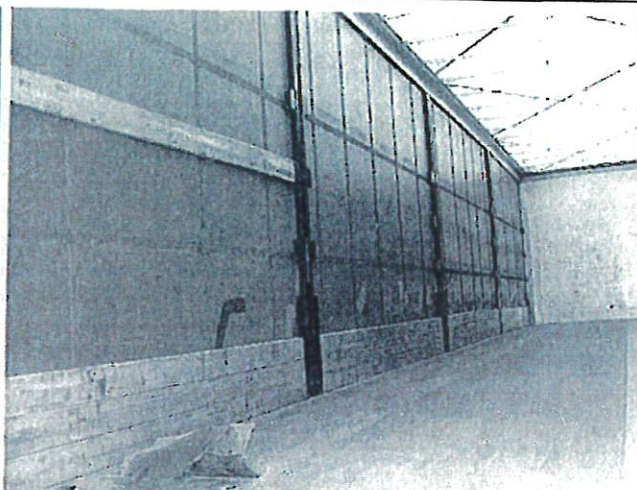


Fot. 6

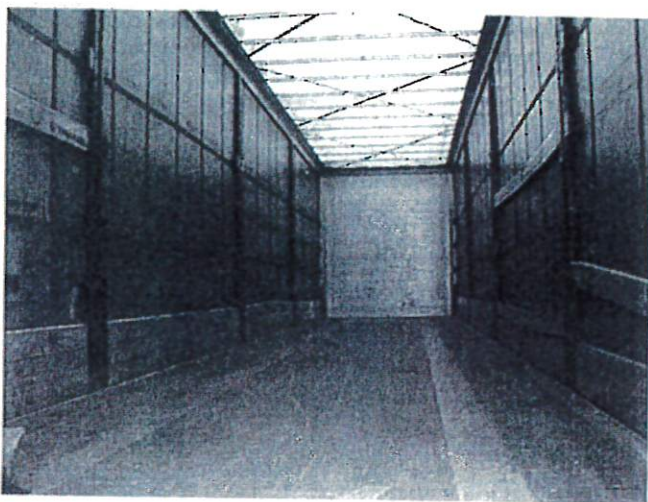




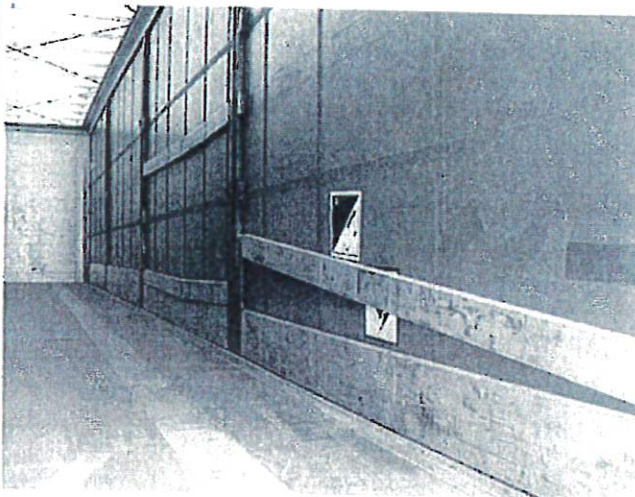
Fot. 7



Fot. 8



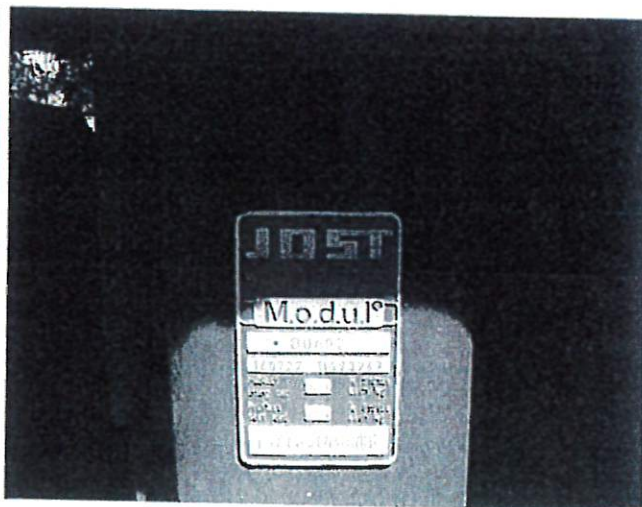
Fot. 9



Fot. 10



Fot. 11



Fot. 12

# RZECZOZNAWSTWO SAMOCHODOWE WYCENA MASZYN I URZĄDZEŃ KONMAR Konrad Boś

64 - 113 Osieczna, ul. Słoneczna 5  
tel. 603 395 022, e-mail k.bos@wp.pl

WYCENA Nr: KB 113/W/4/20

z dnia: 2020/09/03

Wykonawca opinii : mgr inż. Konrad Boś

Właściciel: Leśniewski-Buchwald Sp. j.

Adres: Widziszewo, ul. Podgórna 17, 64-000 Kościan

Sygnatura akt: Km 1062/20

Zadanie: Ocena stanu technicznego i określenie wartości rynkowej pojazdu

## DANE IDENTYFIKACYJNE POJAZDU

Dane: [N] VIII-2020

Marka: LAMBERET Model pojazdu: SEMIFRIGO 34.0t  
Wersja: IR/13.6 Nr rejestracyjny: PKS 5PF6 Rok prod.: 2007  
Rodzaj pojazdu: Naczepa VIN: VM3LVFS3F71R16648

Nr INFO-EKSPERT 177-00005  
Data pierwszej rejestracji 2007/10/22  
Data ważności badania technicznego 2020/09/24  
Okres eksploatacji pojazdu (07/10/22-20/08/31) 154 mies.  
Kolor powłoki lakierowej, (rodzaj lakieru) biały 2-warstwowy typu uni  
Dop. masa calc. / Masa własna / Ładowność 34000 kg / 6800 kg / 26200 kg  
Rodzaj naczepy chłodnia z agregatem  
Liczba poziomów 1  
Zawieszenie osi / Rozstaw osi poduszki / 1310 mm  
Długość / Szerokość / Wysokość 13540 mm / 2590 mm / 4000 mm

## WYPOSAŻENIE DODATKOWE

L.p.	Nazwa elementu wyposażenia	Wartość [PLN]
1	Koło zapasowe dodatkowe	208
2	Oslony p/najazdowe boczne	323
3	Zawieszenie pneumatyczne	1 183

## OPIS ZAMONTOWANEGO W POJEŹDZIE OGUMIENIA

Koło	Marka, typ	Bieżnik [mm]	Zużycie [%]
Przednie lewe:	SAVA 385/65 R22.5 160K/158L CARGO C4 TL	6,7	66
Przednie prawe:	SAVA 385/65 R22.5 160K/158L CARGO C4 TL	4,4	81
II Osi lewe:	SAVA 385/65 R22.5 160K/158L CARGO C4 TL	6,5	67
II Osi prawe:	SAVA 385/65 R22.5 160K/158L CARGO C4 TL	5,6	73
III Osi lewe:	SAVA 385/65 R22.5 160K/158L CARGO C4 TL	7,9	58
III Osi prawe:	SAVA 385/65 R22.5 160K/158L CARGO C4 TL	8,1	56
Zapasowe:	CONTINENTAL 385/55 R22.5 160K HTL 1 ECO-PLUS (158L) TL	7,1	63

## STAN TECHNICZNY POJAZDU

### PODWOZIE:

Zawieszenie I osi , zawieszenie II osi, zawieszenie III osi , układ hamulcowy - kompletne, bez widocznych uszkodzeń, zużyte proporcjonalnie do okresu eksploatacji , sprawne. Sworzeń sprzęgający - kompletny, bez widocznych uszkodzeń oraz śladów nadmiernego zużycia. Osie naczepy - kompletne, bez widocznych uszkodzeń. Tarcze kół jezdnych o średnicy osadzenia 22,5 cala - stalowe, widoczne ogniska korozji powierzchniowej na powierzchniach zewnętrznych.

### RAMA:

Rama naczepy stalowa, spawana, lakierowana na kolor szary - kompletna, bez widocznych śladów uszkodzeń i wcześniejszych napraw spawalniczych, widoczne ogniska korozji powierzchniowej na podłużnicach oraz na łączeniach elementów ramy. Podpory ramy dwustopniowe JOST - kompletne, bez widocznych śladów uszkodzeń, sprawne. Numer identyfikacyjny VIN naczepy wybity na podłużnicy prawej części ramy na wysokości I osi, z boku fabrycznej tabliczki znamionowej.

#### ZABUDOWA ŁADUNKOWA:

Zabudowa chłodnia z agregatem chłodniczym Carrier model Maxima 1200 - kompletna, bez widocznych śladów uszkodzeń, naprawiana, zużyta proporcjonalnie do okresu użytkowania.

W trakcie oględzin przeprowadzono wizualną kontrolę stanu technicznego wyposażenia naczepy - nie stwierdzono braków i widocznych uszkodzeń.

#### OSPRZĘT I INSTALACJE:

Instalacje: pneumatyczna, hydrauliczna, elektryczna, oświetleniowa i sygnalizacyjna- kompletne, bez widocznych uszkodzeń.

#### Podstawa opracowania opinii:

1. Oględziny i badanie przedmiotowego samochodu osobowego w dniu 31.08.2020 r. na terenie Firmy Plandex Sp. j. 62-060 Stęszew ul. Bukowska 3 w obecności Pana Pawła Nowickiego.
2. Zgodnie z zapisami w dokumencie wygenerowanym elektronicznie ze strony HistoriaPojazdu.gov.pl na podstawie danych z CEP "Historia pojazdu LAMBERET, LVF S3E/F, LVF S3F-1R nr VIN: VM3LVFS3F71R16648" badanie techniczne ważne do 24.09.2020 r.
3. Dokumentacja fotograficzna przedmiotowej naczepy wykonana w dniu badania.

#### KOREKTY

WARTOŚĆ BAZOWA NETTO (159 mies.)	41 400 PLN
KOREKTA ZA WYPOSAŻENIE DODATKOWE	1 714 PLN
<i>Wyposażenie pojazdu powoduje powiększeniu wartości pojazdu, gdy jest wyposażeniem ponadstandardowym oraz jest sprawne, czyli zdolne do spełnienia swojej funkcji. Wielkość korekty wartości bazowej, związanej z wyposażeniem dodatkowym pojazdu została określona na podstawie udziału tego wyposażenia w wartości standardowo wyposażonego nowego pojazdu z uwzględnieniem amortyzacji pojazdu i zwiększonej amortyzacji jego wyposażenia.</i>	
KOREKTA ZA PIERWSZĄ REJESTRACJĘ	1 125 PLN
<i>Korekta uwzględnia wpływ daty pierwszej rejestracji pojazdu (pierwszego dopuszczenia do ruchu po zakupieniu pojazdu nowego) na jego wartość. Przyjmuje się, że pojazd bazowy został zarejestrowany po raz pierwszy 2007/05/15. Pojazd wyceniany został zarejestrowany 5 miesięcy później, zatem jego okres eksploatacji jest krótszy od okresu eksploatacji pojazdu bazowego i stąd wynika dodatnia korekta wartości.</i>	
KOREKTA ZA OGUMIENIE	- 2 295 PLN
<i>Korekta uwzględnia wpływ stanu ogumienia na wartość pojazdu. Zużycie poszczególnych opon zostało określone z uwzględnieniem zmierzonej wysokości ich bieżnika. Punktem odniesienia jest ogumienie o zużyciu 50%.</i>	
KOREKTY RÓŻNE	- 11 943 PLN
W tym:	
Konieczne naprawy i przeglądy	[%] Wart. [PLN] -2,0 - 884
Sprzedaż w warunkach wymuszonych	-25,0 -11 059

Wartość rynkowa netto wyżej zidentyfikowanego pojazdu, określona na dzień 31 sierpnia 2020 roku wynosi:

**30000 PLN**

(słownie: trzydzieści tysięcy złotych)

Wartość określono na podstawie:

- notowań wartości rynkowych z bazy pojazdów "Komputerowego Systemu INFO-EKSPERT" na VIII-2020 zaakceptowanych przez wykonawcę opinii,
- korekt mających wpływ na wartość pojazdu.

Rzeczoznawstwo Samochodowe  
Wycena Maszyn i Urządzeń  
**KONMAR Konrad Boś**  
64-113 Osieczna, ul. Słoneczna 5  
tel. 603-395-022  
NIP 697-107-17-50, REGON 410207577

~~Ekspert Sądowy  
Sądu Okręgowego w Poznaniu  
mgr inż. Konrad Boś  
64-113 Osieczna, ul. Słoneczna 5  
tel. 603 395 022~~

**DOKUMENTACJA FOTOGRAFICZNA**

do wyceny nr: KB 113/W/4/20

z dnia: 2020/09/03

**DANE IDENTYFIKACYJNE POJAZDU**

Dane: [N] VIII-2020

Marka: LAMBERET

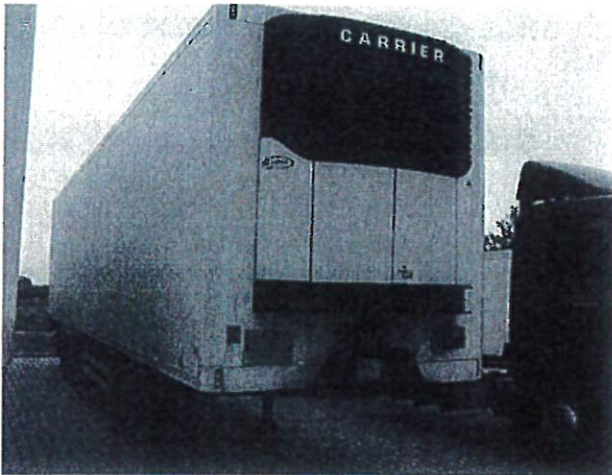
Model pojazdu: SEMIFRIGO 34.0t

Wersja: 1R/13.6

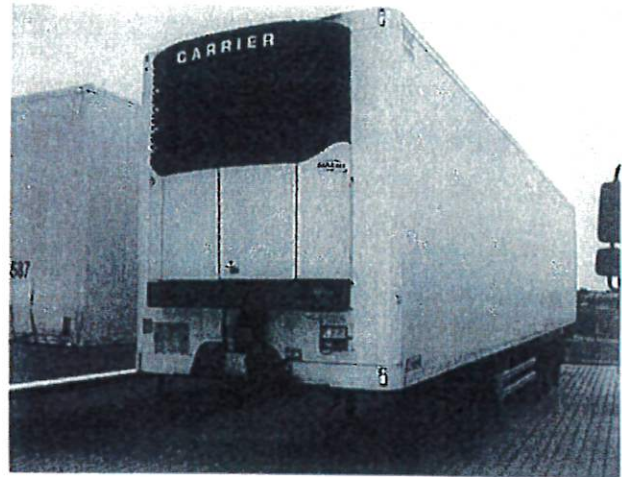
Nr rejestracyjny: PKS 5PF6

Rok prod.: 2007

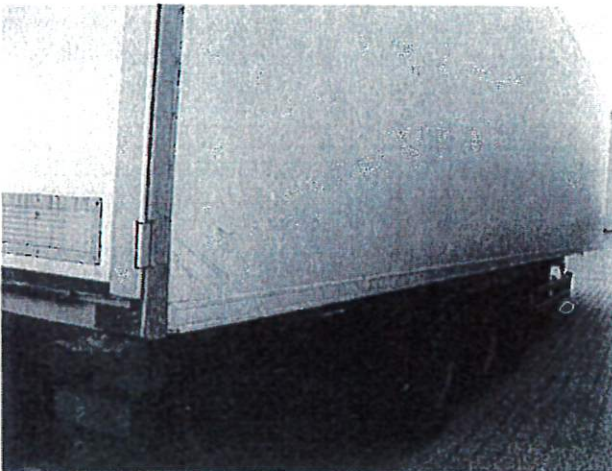
Rodzaj pojazdu: Naczepa



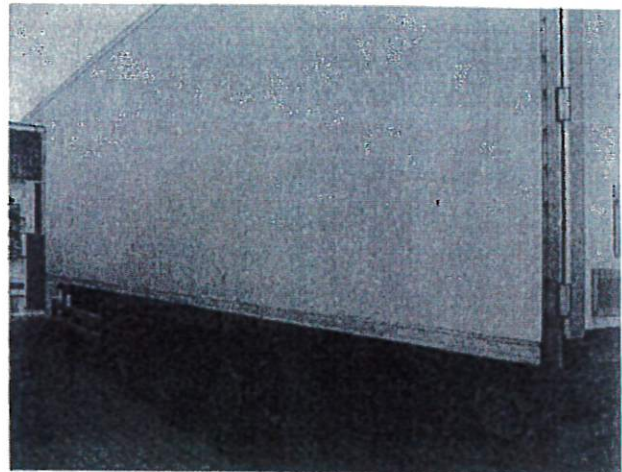
Fot. 1



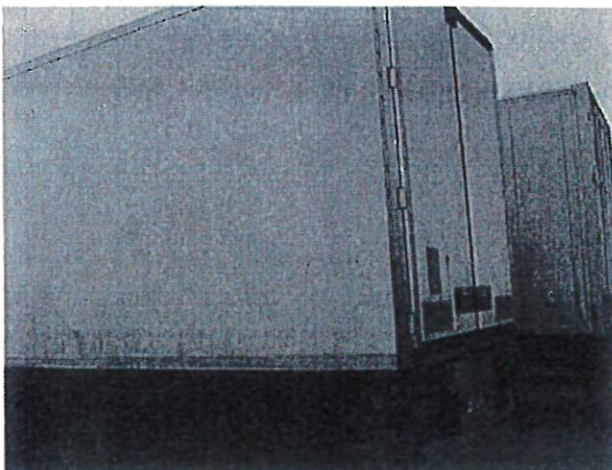
Fot. 2



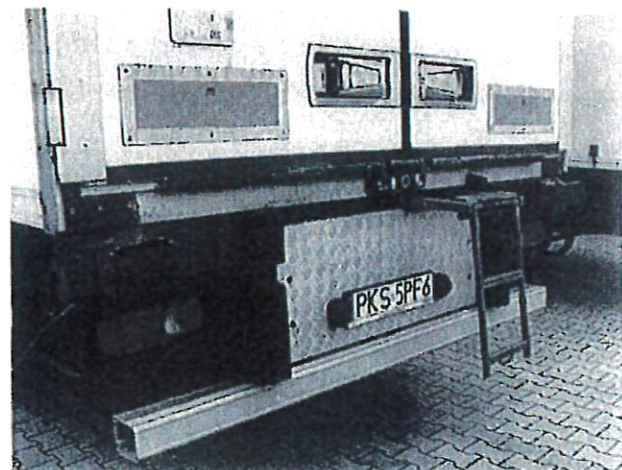
Fot. 3



Fot. 4



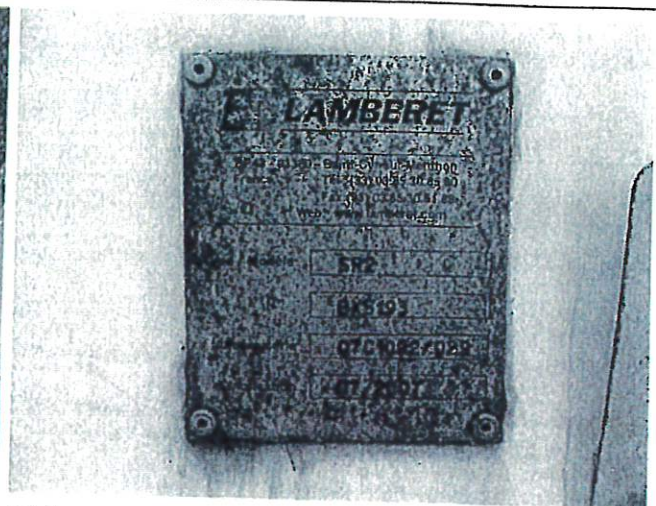
Fot. 5



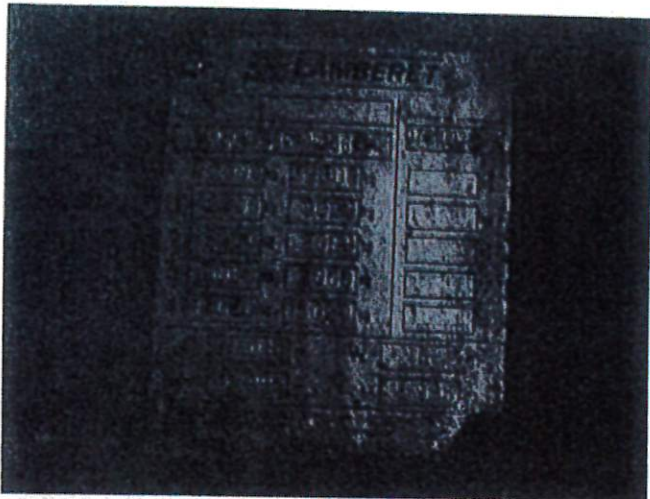
Fot. 6



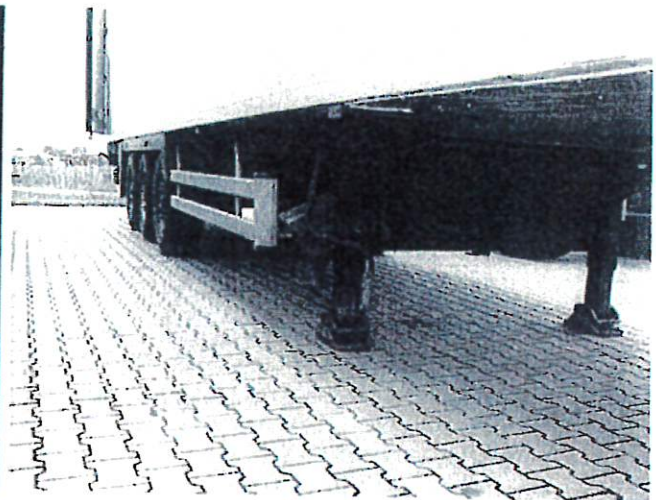
Fot. 7



Fot. 8



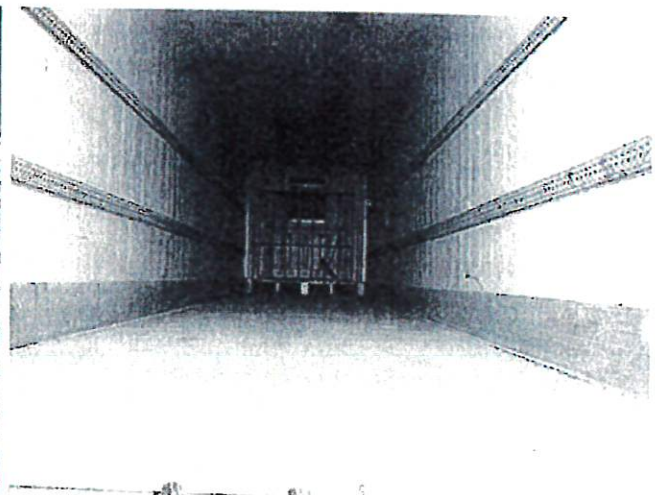
Fot. 9



Fot. 10



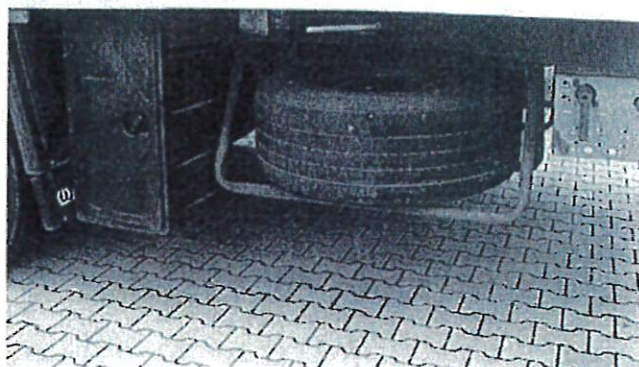
Fot. 11



Fot. 12



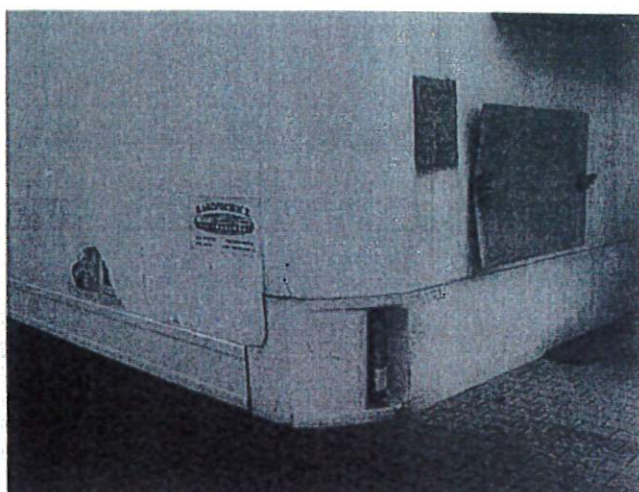
Fot. 13



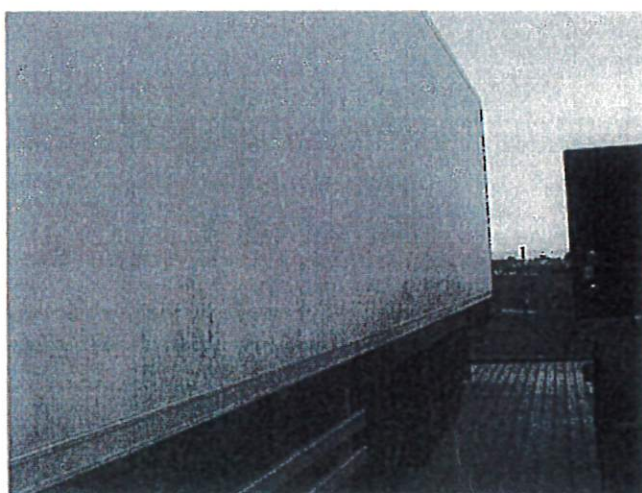
Fot. 14



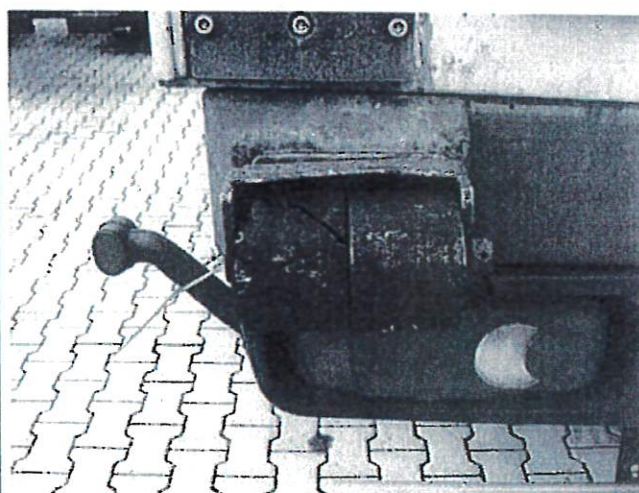
Fot. 15



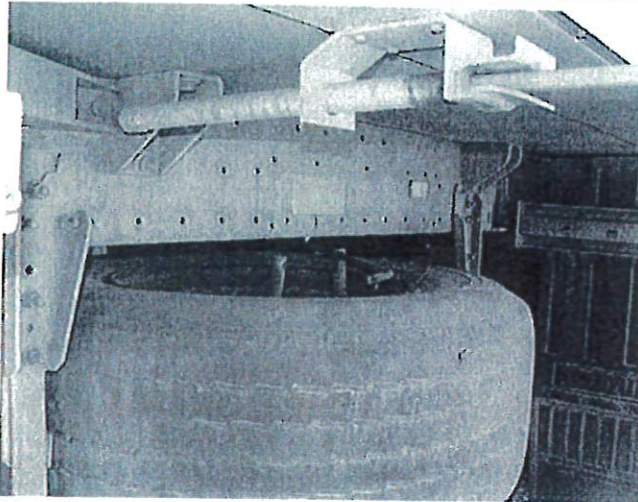
Fot. 16



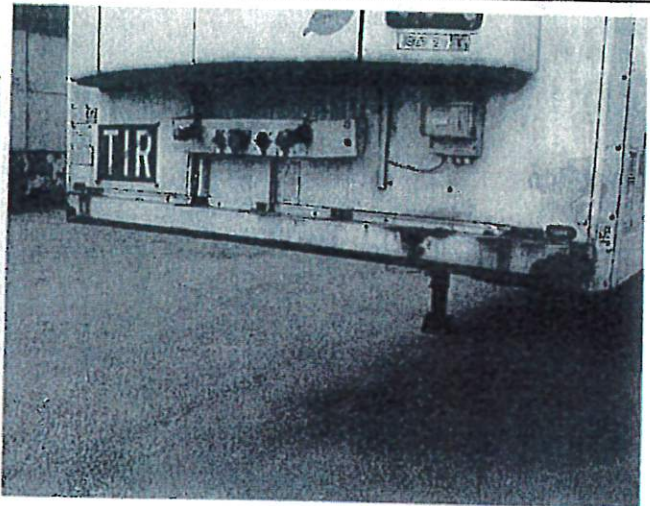
Fot. 17



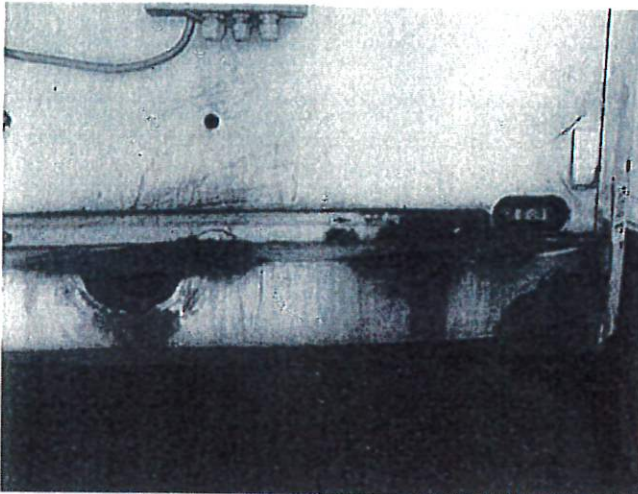
Fot. 18



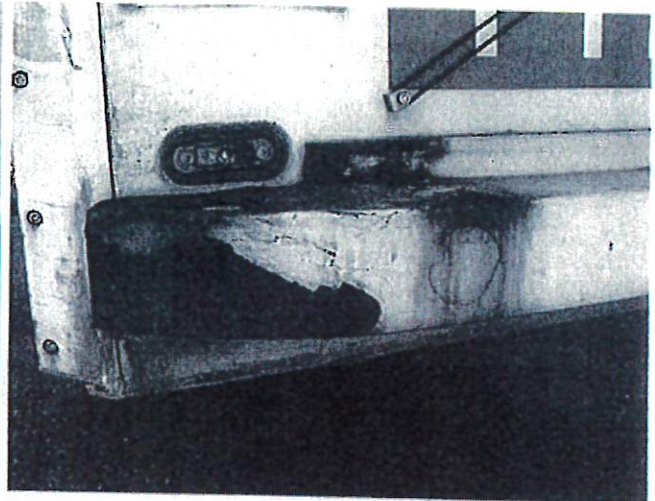
Fot. 13



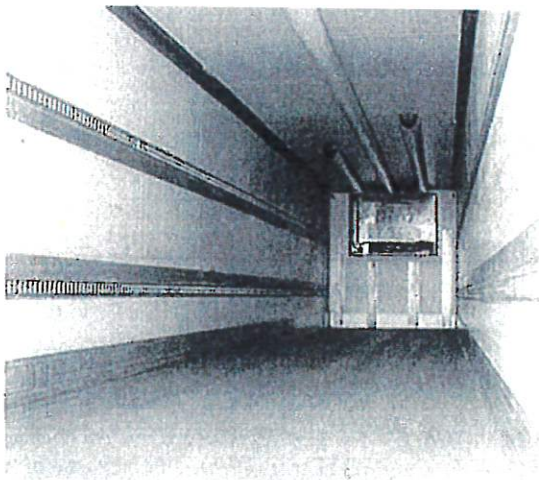
Fot. 14



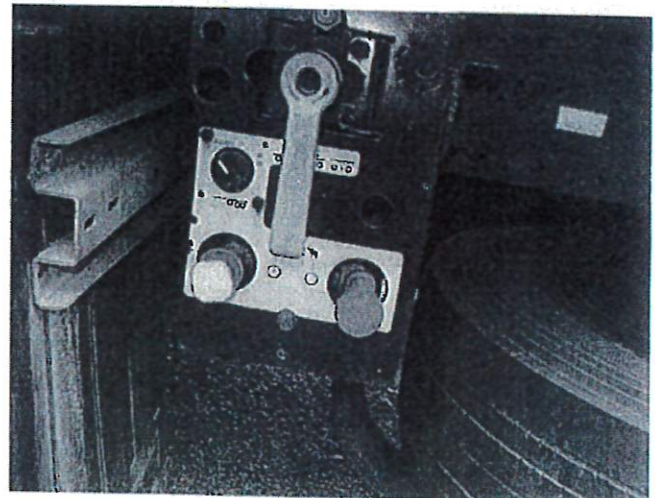
Fot. 15



Fot. 16

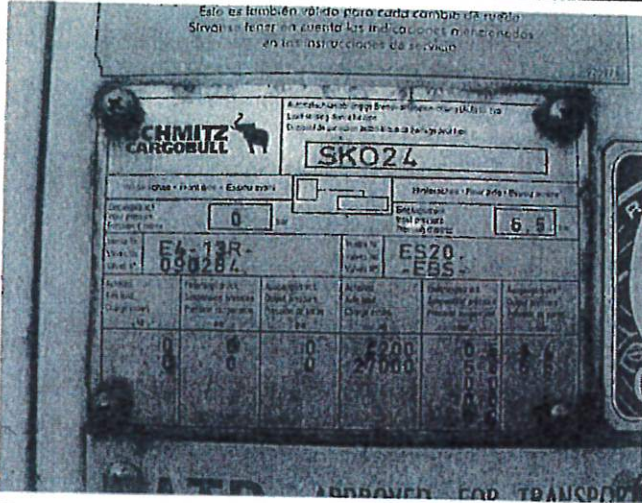


Fot. 17

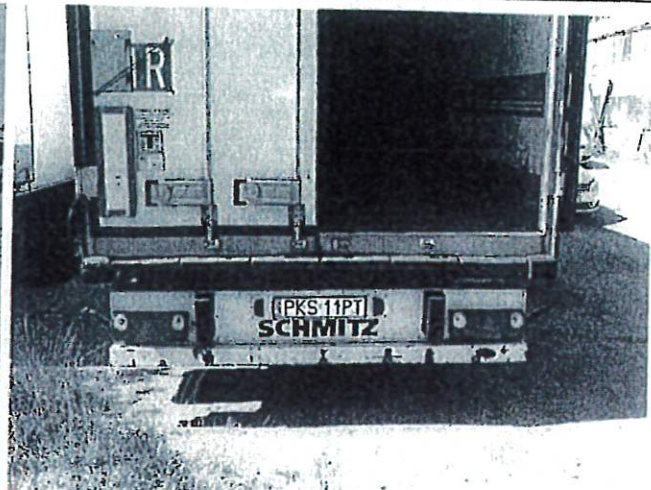


Fot. 18

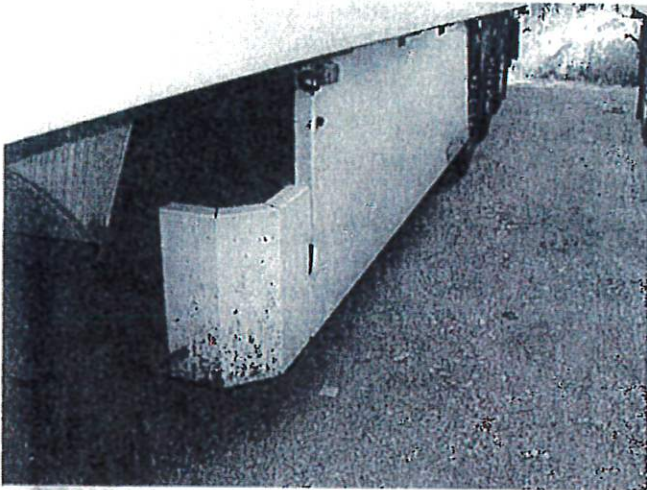




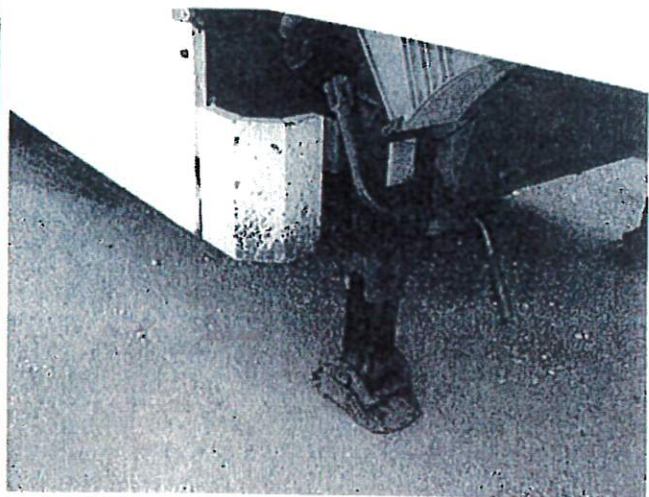
Fot. 7



Fot. 8



Fot. 9



Fot. 10



Fot. 11



Fot. 12

# DOKUMENTACJA FOTOGRAFICZNA

do wyceny nr: KB 113/W/7/20

z dnia: 2020/09/03

## DANE IDENTYFIKACYJNE POJAZDU

Dane: [N] VIII-2020

Marka: SCHMITZ

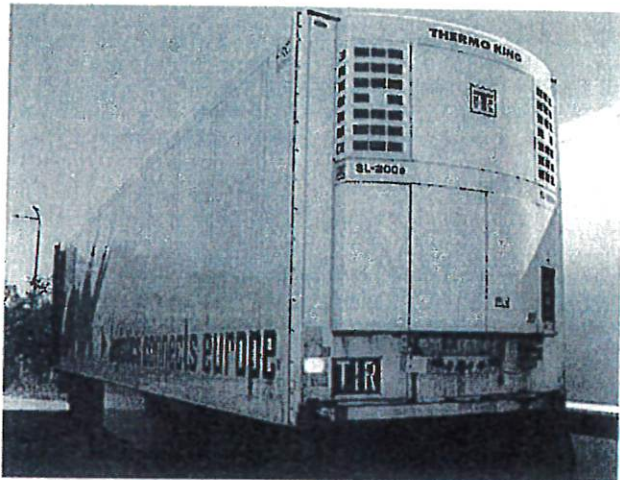
Model pojazdu: SKO 24 35.0t

Wersja: FP60 COOL/13.4

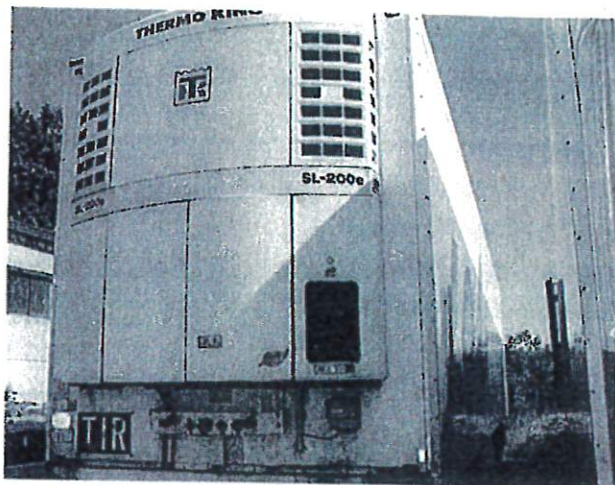
Nr rejestracyjny: PKS 11PT

Rok prod.: 2007

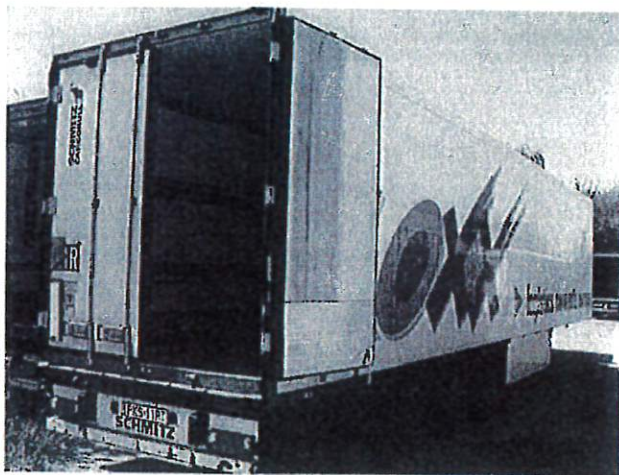
Rodzaj pojazdu: Naczepa



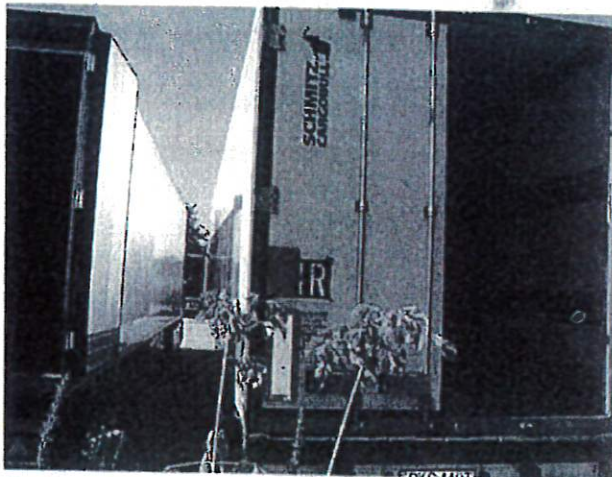
Fot. 1



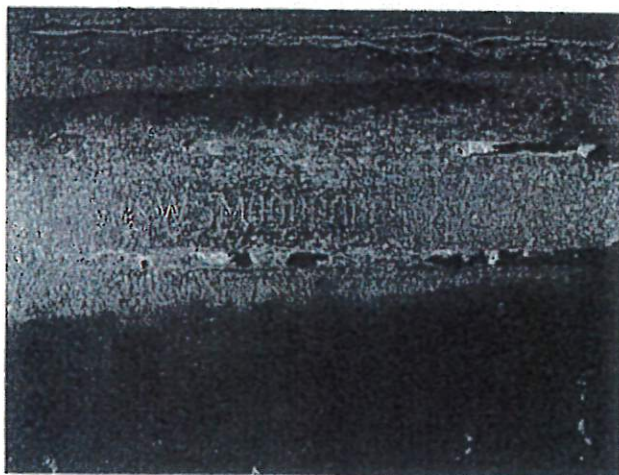
Fot. 2



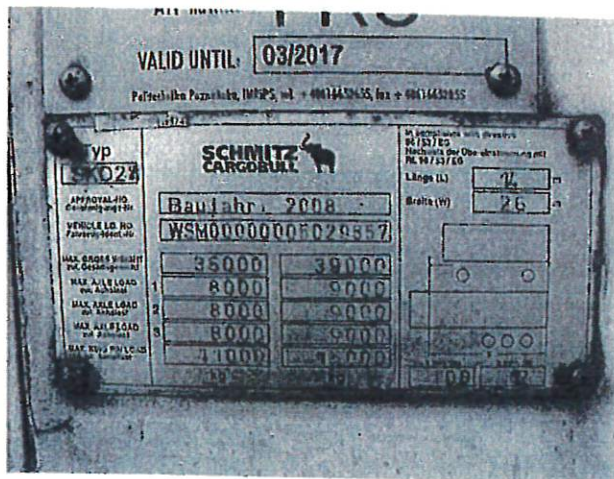
Fot. 3



Fot. 4



Fot. 5



Fot. 6

*wniesiony później, zatem jego okres eksploatacji jest krótszy od okresu eksploatacji pojazdu bazowego i stąd wynika dodatnia korekta wartości.*

**KOREKTA ZA OGUMIENIE**

- 3 475 PLN

*Korekta uwzględniła wpływ stanu ogumienia na wartość pojazdu. Zużycie poszczególnych opon zostało określone z uwzględnieniem zmniejszonej wysokości ich bieżnika. Punktem odniesienia jest ogumienie o zużyciu 50%.*

**KOREKTY RÓŻNE**

- 16 994 PLN

W tym:

Konieczne naprawy i przeglądy

[%] Wart. [PLN]

Sprzedaż w warunkach wymuszonych

-2,0 -1 258

-25,0 -15 736

**Wartość rynkowa netto wyżej zidentyfikowanego pojazdu, określona na dzień 12 sierpnia 2020 roku wynosi:**

**42500 PLN**

(słownie: czterdzieści dwa tysiące pięćset złotych)

Wartość określono na podstawie:

- notowań wartości rynkowych z bazy pojazdów "Komputerowego Systemu INFO-EKSPERT" na VIII-2020 zaakceptowanych przez wykonawcę opinii,
- korekt mających wpływ na wartość pojazdu.

Rzeczoznawstwo Samochodowe  
Wycena Maszyn i Urządzeń

**KONMAR Konrad Boś**64-113 Osieczna, ul. Słoneczna 5  
tel. 603-395-022

NIP 697-107-17-60, REGON 410207577

~~Biegły Sądowy~~  
Sądu Okręgowego w Poznaniu  
~~mgr inż. Konrad Boś~~  
64-113 Osieczna, ul. Słoneczna 5  
tel. 603 395 022

III Osi lewe:	SAVA 385/65 R22.5	160K/158L	CARGO C4 TL	5,4	74
III Osi prawe:	SAVA 385/65 R22.5	160K/158L	CARGO C4 TL	5,6	73
Zapaso:	SAVA 385/65 R22.5	160K/158L	CARGO C4 TL	1,0	100

### STAN TECHNICZNY POJAZDU

#### PODWOZIE:

Zawieszenie I osi, zawieszenie II osi, zawieszenie III osi, układ hamulcowy - kompletne, bez widocznych uszkodzeń, zużyte proporcjonalnie do okresu eksploatacji, sprawne. Sworzeń sprzęgający - kompletny, bez widocznych uszkodzeń oraz śladów nadmiernego zużycia. Osie naczepy - kompletne, bez widocznych uszkodzeń. Tarcze kół jezdnych o średnicy osadzenia 22,5 cala - stalowe, widoczne ogniska korozji powierzchniowej na powierzchniach zewnętrznych.

#### RAMA:

Rama naczepy stalowa, spawana, lakierowana na kolor szary - kompletna, bez widocznych śladów uszkodzeń i wcześniejszych napraw spawalniczych, widoczne ogniska korozji powierzchniowej na podłużnicach oraz na łączeniach elementów ramy. Podpory ramy dwustopniowe JOST - kompletne, bez widocznych śladów uszkodzeń, sprawne. Zderzak tylny - skorodowany z widocznymi złuszczeniami lakieru. Numer identyfikacyjny VIN naczepy wybity na podłużnicy prawej części ramy pomiędzy osią I a II osią, z przodu po prawej stronie naczepy fabryczna tabliczka znamionowa.

#### ZABUDOWA ŁADUNKOWA:

Zabudowa chłodnia z agregatem chłodniczym Thermo King SL-200e - kompletna, bez widocznych śladów uszkodzeń, zużyta proporcjonalnie do okresu użytkowania. Osłona przednia dolnej krawędzi naczepy silnie skorodowana z widoczną perforacją miejscową materiału.

W trakcie oględzin przeprowadzono wizualną kontrolę stanu technicznego wyposażenia naczepy - nie stwierdzono braków i widocznych uszkodzeń.

#### OSPRZĘT I INSTALACJE:

Instalacje: pneumatyczna, hydrauliczna, elektryczna, oświetleniowa i sygnalizacyjna - kompletne, bez widocznych uszkodzeń.

#### Podstawa opracowania opinii:

- Oględziny i badanie przedmiotowego samochodu osobowego w dniu 12.08.2020 r. na terenie posesji w miejscowości Kościan ul. Północna 48 w obecności Pana Ryszarda Leśniewskiego oraz Komornika Pana Przemysława Nieradki.
- Zgodnie z zapisami w dokumencie wygenerowanym elektronicznie ze strony HistoriaPojazdu.gov.pl na podstawie danych z CEP "Historia pojazdu SCHMITZ nr VIN: WSM0000005029857" badanie techniczne ważne do 22.11.2020 r.
- Dokumentacja fotograficzna przedmiotowej naczepy wykonana w dniu badania.

### KOREKTY

WARTOŚĆ BAZOWA NETTO (159 mies.) .....	58 400 PLN
KOREKTA ZA WYPOSAŻENIE DODATKOWE .....	1 994 PLN

*Wyposażenie pojazdu powoduje zwiększenie wartości pojazdu, gdy jest wyposażeniem ponadstandardowym oraz jest sprawne, czyli zdolne do spełnienia swojej funkcji. Wielkość korekty wartości bazowej, związanej z wyposażeniem dodatkowym pojazdu została określona na podstawie udziału tego wyposażenia w wartości standardowo wyposażonego nowego pojazdu z uwzględnieniem amortyzacji pojazdu i zwiększonej amortyzacji jego wyposażenia.*

KOREKTA ZA PIERWSZĄ REJESTRACJĘ .....	2 550 PLN
---------------------------------------	-----------

*Korekta uwzględniła wpływ daty pierwszej rejestracji pojazdu (pierwszego dopuszczenia do ruchu po zakupieniu pojazdu nowego) na jego wartość. Przyjmuje się, że pojazd bazowy został zarejestrowany po raz pierwszy 2007/05/15. Pojazd wyceniany został zarejestrowany 8*

# RZECZOZNAWSTWO SAMOCHODOWE WYCENA MASZYN I URZĄDZEŃ KONMAR Konrad Boś

64 - 113 Osieczna, ul. Słoneczna 5  
tel. 603 395 022, e-mail k.bos@wp.pl

WYCENA Nr: KB 113/W/7/20

z dnia: 2020/09/03

Wykonawca opinii : mgr inż. Konrad Boś

Właściciel: Leśniewski-Buchwald Sp. j.

Adres: Widziszewo, ul. Podgórna 17, 64-000 Kościan

Sygnatura akt: Km 1062/20

Zadanie: Ocena stanu technicznego i określenie wartości rynkowej pojazdu

## DANE IDENTYFIKACYJNE POJAZDU

Dane: [N] VIII-2020

Marka: SCHMITZ Model pojazdu: SKO 24 35.0t  
Wersja: FP60 COOL/13.4 Nr rejestracyjny: PKS 11PT Rok prod.: 2007  
Rodzaj pojazdu: Naczepa VIN: WSM0000005029857

Nr INFO-EKSPERT 181-00054  
Data pierwszej rejestracji 2008/01/08  
Data ważności badania technicznego 2020/11/22  
Okres eksploatacji pojazdu (08/01/08-20/08/12) 151 mies.  
Kolor powłoki lakierowej, (rodzaj lakieru) biały 2-warstwowy typu uni  
Dop. masa całkow. / Masa własna 35000 kg / 8490 kg  
Rodzaj naczepy chłodnia z agregatem  
Zawieszenie osi / Rozstaw osi poduszki / 1310 mm  
Długość / Szerokość / Wysokość 13600 mm / 2600 mm / 4008 mm

## WYPOSAŻENIE STANDARDOWE (2006.01- )

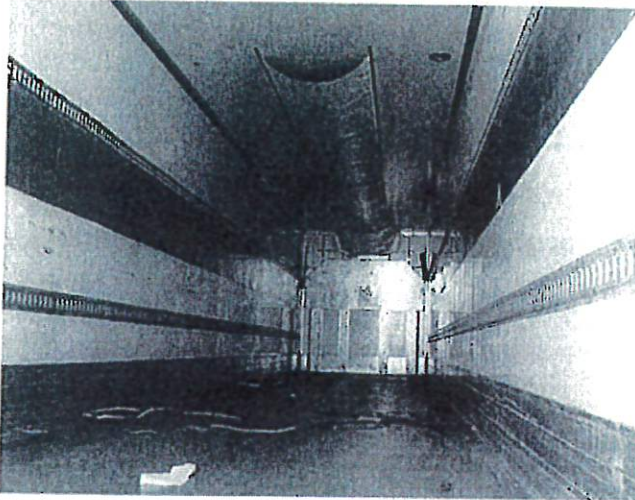
L.p.	Nazwa elementu wyposażenia	L.p.	Nazwa elementu wyposażenia
1	Agregat chłodniczy Thermo King SLX 300	12	Podpory postojowe Jost
2	Belka zaciskowa obustronnie, teleskopowa z stopką gumową	13	Skrzynia na 36 Europalet
3	Drabinka wysuwana z tyłu naczepy	14	Skrzynia narzędziowa z tworzywa sztucznego
4	Kosz na 2 koła zapasowe	15	Sworzeń sprzęgający 2"
5	Listwa odbojowa poprzeczna z tyłu	16	System hamulcowy elektroniczny EBS
6	Nośność płyty podłogowej 5,5t	17	Światła obrysowe LED
7	Odboje gumowe na uchwycie lamp 2 szt.	18	Światła pozycyjne LED
8	Odboje gumowe narożne z tyłu pojazdu 2 szt.	19	Tarcze kół stalowe
9	Osie bezobsługowe SAF	20	Urządzenie do podnoszenia/opuszczania podwozia z funkcją AUTO-RESET
10	Podłoga aluminiowa	21	Wanna podłogowa alum, listwa cokolowa 300mm
11	Podłoga wzmocniona w części tylnej	22	Zabezpieczenia boczne przeciwjazdowe

## WYPOSAŻENIE DODATKOWE

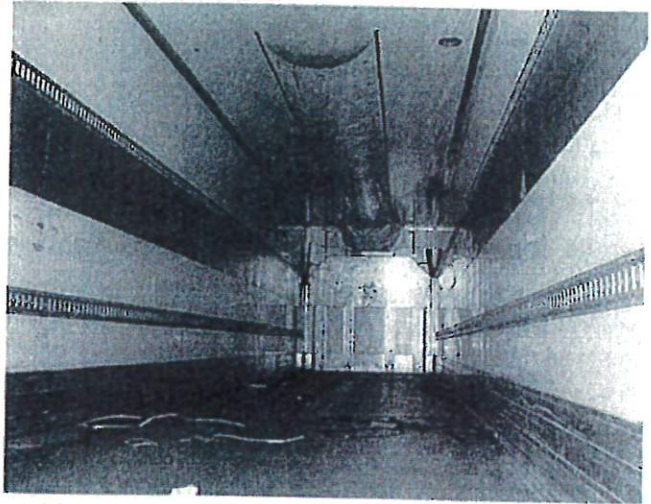
L.p.	Nazwa elementu wyposażenia	Wartość [PLN]
1	+Kółko zapasowe dodatkowe	298
2	*Zawieszenie pneumatyczne MRH	1 696

## OPIS ZAMONTOWANEGO W POJEŹDZIE OGUMIENIA

Koło	Marka, typ	Bieżnik [mm]	Zużycie [%]
Przednie lewe:	SAVA 385/65 R22.5 160K/158L CARGO C4 TL	6,7	66
Przednie prawe:	SAVA 385/65 R22.5 160K/158L CARGO C4 TL	9,6	46
II Osi lewe:	SAVA 385/65 R22.5 160K/158L CARGO C4 TL	4,6	80
II Osi prawe:	SAVA 385/65 R22.5 160K/158L CARGO C4 TL	4,2	83



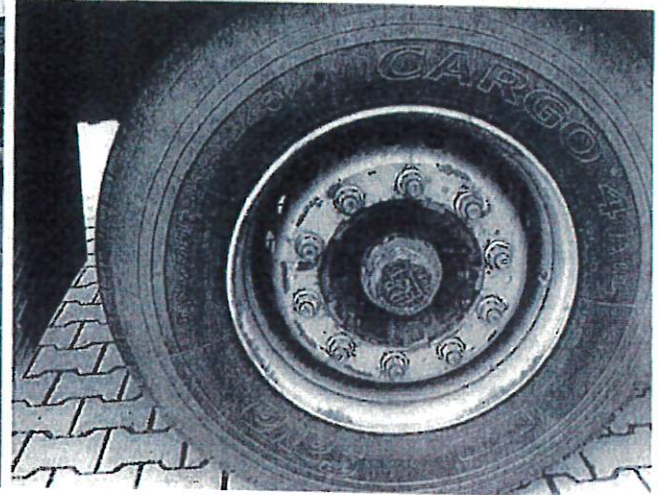
Fot. 13



Fot. 14



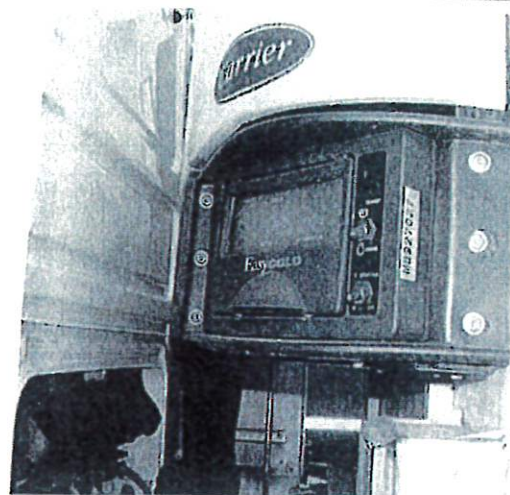
Fot. 15



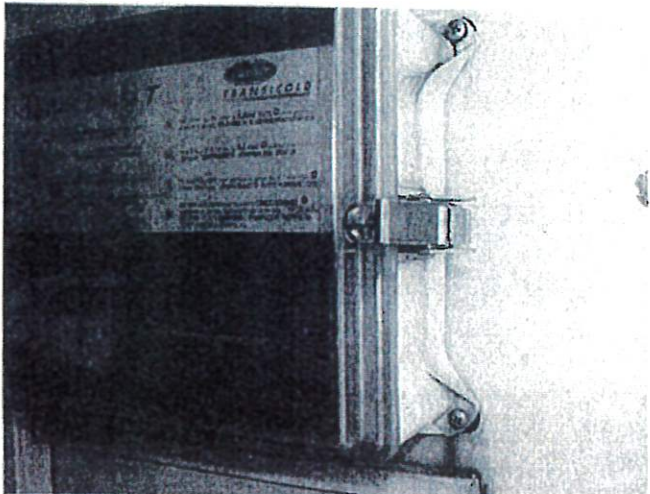
Fot. 16



Fot. 7



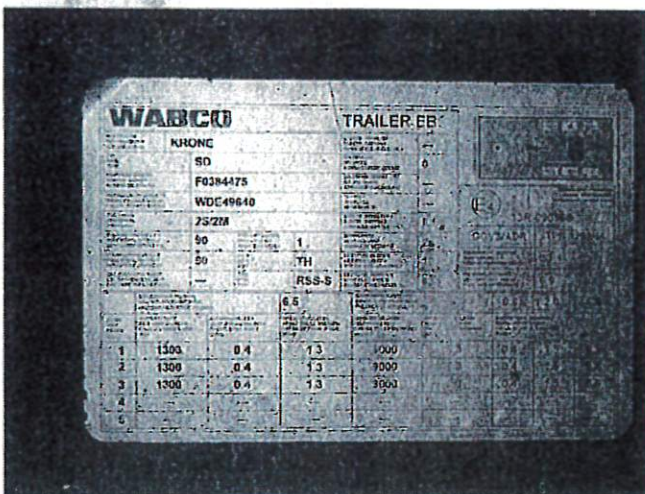
Fot. 8



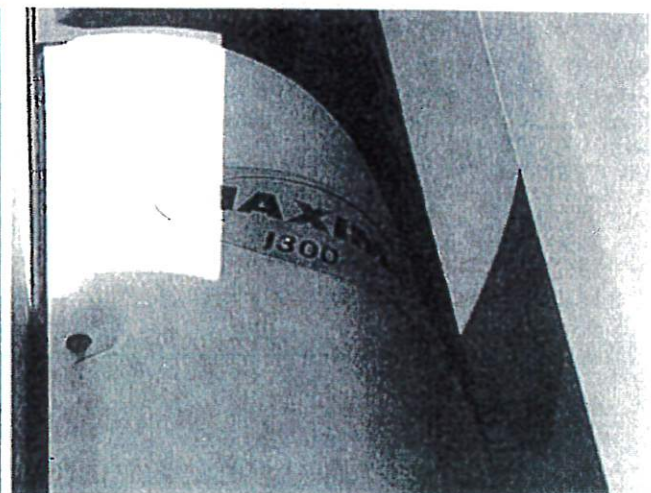
Fot. 9



Fot. 10



Fot. 11



Fot. 12

**DOKUMENTACJA FOTOGRAFICZNA**

do wyceny nr: KB 113/W/6/20

z dnia: 2020/09/03

**DANE IDENTYFIKACYJNE POJAZDU**

Dane: [N] VIII-2020

Marka: KRONE

Model pojazdu: SDR 27 35.5t

Wersja: eL4-DS

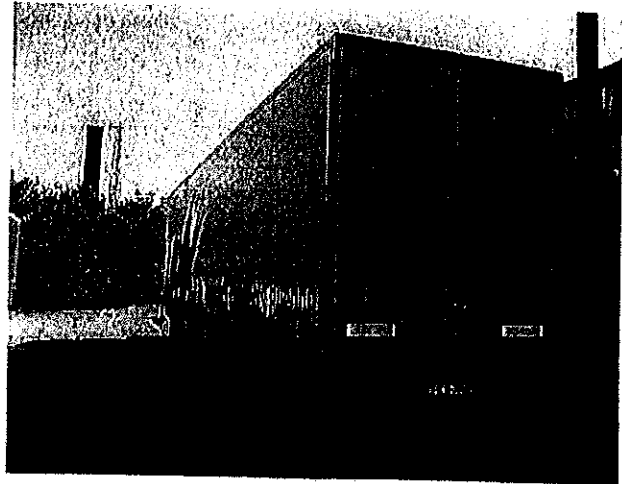
Nr rejestracyjny: PKS 7PN7

Rok prod.: 2008

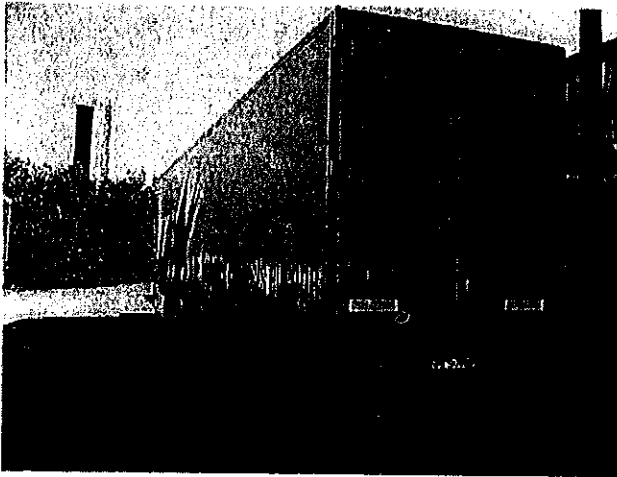
Rodzaj pojazdu: Naczepa



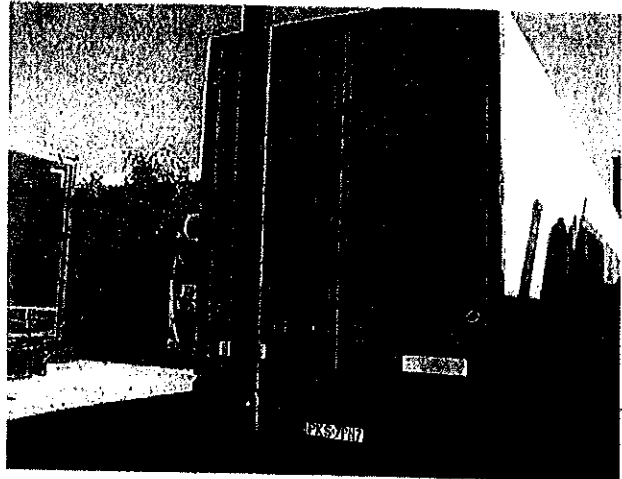
Fot. 1



Fot. 2



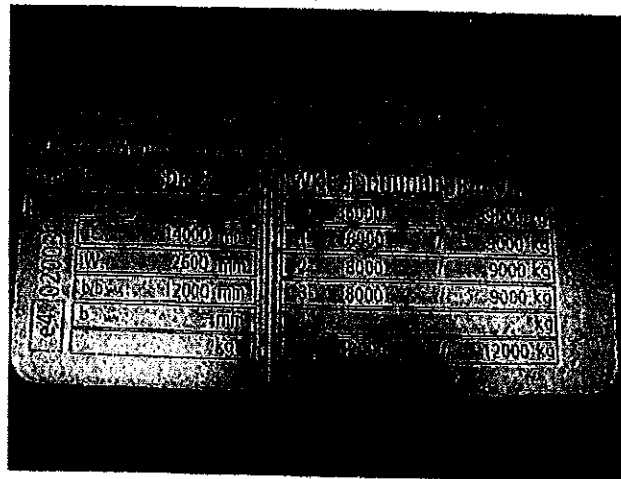
Fot. 3



Fot. 4



Fot. 5



Fot. 6



**KOREKTA ZA OGUMIENIE**

- 2 533 PLN

*Korekta uwzględnia wpływ stanu ogumienia na wartość pojazdu. Zużycie poszczególnych opon zostało określone z uwzględnieniem zmniejszonej wysokości ich bieżnika. Punktem odniesienia jest ogumienie o zużyciu 50%.*

**KOREKTY RÓŻNE**

- 17 699 PLN

W tym:

Aktualność badań technicznych

[%] Wart. [PLN]

-1,0 - 632

*Podstawą do zastosowania korekty jest wada prawna w postaci zakazu użytkowania pojazdu na dzień 2020/08/12, koszt wykonania wymaganego badania technicznego jak też, szczególnie w przypadku pojazdów wieloletnich i trwale wyłączonych z eksploatacji, ewentualna konieczność przeprowadzenia usprawniającej pojazd naprawy.*

Konieczne naprawy i przeglądy

-2,0 -1 264

Sprzedaż w warunkach wymuszonych

-25,0 -15 803

**Wartość rynkowa netto wyżej zidentyfikowanego pojazdu, określona na dzień 12 sierpnia 2020 roku wynosi:**

**43000 PLN**

(słownie: czterdzieści trzy tysiące złotych)

Wartość określono na podstawie:

- notowań wartości rynkowych z bazy pojazdów "Komputerowego Systemu INFO-EKSPERT" na VIII-2020 zaakceptowanych przez wykonawcę opinii,
- korekt mających wpływ na wartość pojazdu.

Rzeczoznawstwo Samochodowe  
Wycena Maszyn i Urządzeń  
**KONMAR Konrad Boś**  
64-113 Osieczna, ul. Słoneczna 5  
tel. 603-395-022  
NIP 697-107-17-60, REGON 410207577

Bięły Sędziwy  
Sądu Okręgowego w Poznaniu  
mgr inż. ~~Konrad Boś~~  
64-113 Osieczna, ul. Słoneczna 5  
tel. 603 395 022

III Oś prawe:	SAVA 385/65 R22.5 160K/158L CARGO C4 TL	4,7	79
Zapaszowe:	GOODYEAR 385/65 R22.5 160K158L LHT TL (NACZEPA)	5,3	75

### STAN TECHNICZNY POJAZDU

#### PODWOZIE:

Zawieszenie I osi, zawieszenie II osi, zawieszenie III osi, układ hamulcowy - kompletne, bez widocznych uszkodzeń, zużyte proporcjonalnie do okresu eksploatacji, sprawne. Sworzeń sprzęgający - kompletny, bez widocznych uszkodzeń oraz śladów nadmiernego zużycia. Osie naczepy - kompletne, bez widocznych uszkodzeń. Tarcze kół jezdnych o średnicy osadzenia 22,5 cala - stalowe, widoczne ogniska korozji powierzchniowej na powierzchniach zewnętrznych.

#### RAMA:

Rama naczepy stalowa, spawana, lakierowana na kolor szary - kompletna, bez widocznych śladów uszkodzeń i wcześniejszych napraw spawalniczych, widoczne ogniska korozji powierzchniowej na podłużnicach oraz na łączeniach elementów ramy. Podpory ramy dwustopniowe JOST - kompletne, bez widocznych śladów uszkodzeń, sprawne. Numer identyfikacyjny VIN naczepy wybity na belce przedniej ramy z prawej strony, z boku fabrycznej tabliczki znamionowej. Zderzak tylny - widoczne ogniska korozji powierzchniowej z widocznymi złuszczeniami lakieru.

#### ZABUDOWA ŁADUNKOWA:

Zabudowa chłodnia z agregatem chłodniczym Carrier model Maxima 1300 - kompletna, bez widocznych śladów uszkodzeń, zużyta proporcjonalnie do okresu użytkowania.

W trakcie oględzin przeprowadzono wizualną kontrolę stanu technicznego wyposażenia naczepy - nie stwierdzono braków i widocznych uszkodzeń.

#### OSPRZĘT I INSTALACJE:

Instalacje: pneumatyczna, hydrauliczna, elektryczna, oświetleniowa i sygnalizacyjna - kompletne, bez widocznych uszkodzeń.

#### Podstawa opracowania opinii:

- Oględziny i badanie przedmiotowego samochodu osobowego w dniu 12.08.2020 r. na terenie posesji w miejscowości Kościan ul. Północna 48 w obecności Pana Ryszarda Leśniewskiego oraz Komornika Pana Przemysława Nieradki.
- Zgodnie z zapisami w dokumencie wygenerowanym elektronicznie ze strony HistoriaPojazdu.gov.pl na podstawie danych z CEP "Historia pojazdu KRONE, SDR27, COOLLINER nr VIN: WKESD000000384475" badanie techniczne ważne do 01.07.2020 r.
- Dokumentacja fotograficzna przedmiotowej naczepy wykonana w dniu badania.

### KOREKTY

WARTOŚĆ BAZOWA NETTO (147 mies.)	56 500 PLN
KOREKTA ZA WYPOSAŻENIE DODATKOWE	2 006 PLN

*Wyposażenie pojazdu powoduje powiększenie wartości pojazdu, gdy jest wyposażeniem ponadstandardowym oraz jest sprawne, czyli zdolne do spełnienia swojej funkcji. Wielkość korekty wartości bazowej, związanej z wyposażeniem dodatkowym pojazdu została określona na podstawie udziału tego wyposażenia w wartości standardowo wyposażonego nowego pojazdu z uwzględnieniem amortyzacji pojazdu i zwiększonej amortyzacji jego wyposażenia.*

KOREKTA ZA PIERWSZĄ REJESTRACJĘ	4 709 PLN
---------------------------------	-----------

*Korekta uwzględniła wpływ daty pierwszej rejestracji pojazdu (pierwszego dopuszczenia do ruchu po zakupieniu pojazdu nowego) na jego wartość. Przyjmuje się, że pojazd bazowy został zarejestrowany po raz pierwszy 2008/05/15. Pojazd wyceniany został zarejestrowany 14 miesięcy później, zatem jego okres eksploatacji jest krótszy od okresu eksploatacji pojazdu bazowego i stąd wynika dodatnia korekta wartości.*

# RZECZOZNAWSTWO SAMOCHODOWE WYCENA MASZYN I URZĄDZEŃ

## KONMAR Konrad Boś

64 - 113 Osieczna, ul. Słoneczna 5  
tel. 603 395 022, e-mail k.bos@wp.pl

WYCENA Nr: KB 113/W/6/20

z dnia: 2020/09/03

Wykonawca opinii : mgr inż. Konrad Boś

Właściciel: Leśniewski-Buchwald Sp. j.

Adres: Widziszewo, ul. Podgórna 17, 64-000 Kościan

Sygnatura akt: Km 1062/20

Zadanie: Ocena stanu technicznego i określenie wartości rynkowej pojazdu

### DANE IDENTYFIKACYJNE POJAZDU

Dane: [N] VIII-2020

Marka: KRONE

Model pojazdu: SDR 27 35.5t

Wersja: eL4-DS

Nr rejestracyjny: PKS 7PN7

Rok prod.: 2008

Rodzaj pojazdu: Naczepa

VIN: WKESD000000384475

Nr INFO-EKSPERT	190-00036
Data pierwszej rejestracji	2009/07/30
Data ważności badania technicznego	2020/07/01
Okres eksploatacji pojazdu (09/07/30-20/08/12)	132 mies.
Kolor powłoki lakierowej, (rodzaj lakieru)	biały 2-warstwowy typu uni
Dop. masa całkow. / Masa własna	35500 kg / 8650 kg
Rodzaj naczepy	chłodnia z agregatem
Liczba poziomów	2
Zawieszenie osi / Rozstaw osi	poduszki / 1310 mm
Długość / Szerokość / Wysokość	14000 mm / 2600 mm / 4015 mm

### WYPOSAŻENIE STANDARDOWE (2007.07- )

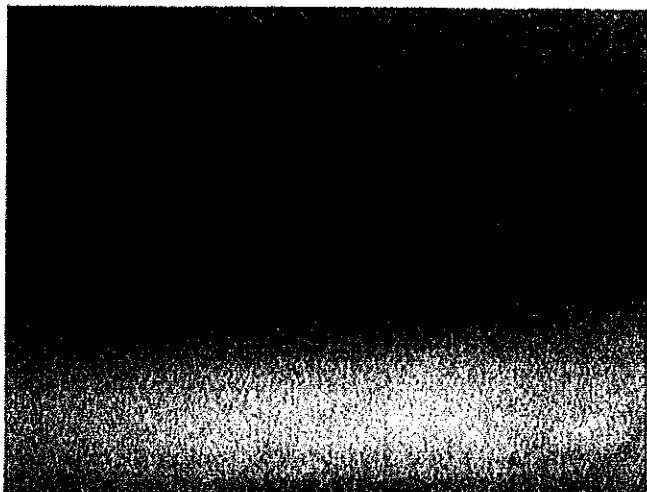
L.p.	Nazwa elementu wyposażenia	L.p.	Nazwa elementu wyposażenia
1	Agregat chłodniczy Carrier	11	Podłoga aluminiowa tzw. wanna
2	Drabinka wysuwana z tyłu naczepy	12	Podpory bezobsługowe 2x12t
3	Kłapa wentylacyjna z przodu	13	Skrzynia na 36 Europalet
4	Kłapa wentylacyjna z tyłu	14	Skrzynka narzędziowa
5	Koło zapasowe	15	spoiler
6	Kosz na koło zapasowe	16	Sworzeń sprzęgający 2"
7	Odboje gumowe + profil Delta + tablice wyróżniające	17	System hamulcowy elektroniczny EBS
8	Osie bezobsługowe SAF	18	Układ hamulcowy Wabco
9	Oś podnoszona	19	Zawór H-S poziomowania ramy
10	Oświetlenie wewnętrzne dachowe	20	Zbiornik na paliwo do agregatu 240l

### WYPOSAŻENIE DODATKOWE

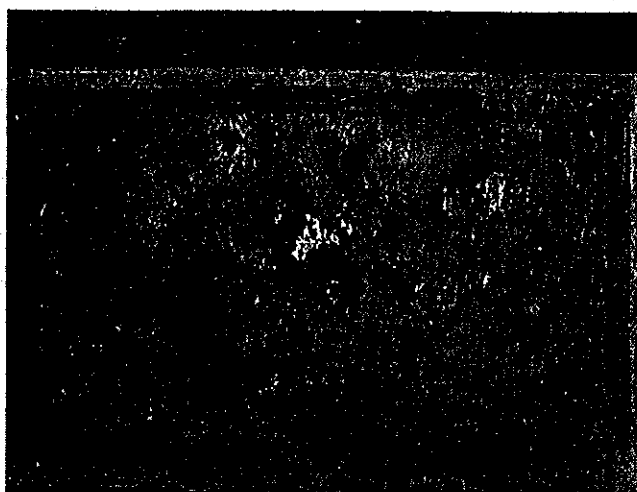
L.p.	Nazwa elementu wyposażenia	Wartość [PLN]
1	+Koło zapasowe dodatkowe	303
2	+Zawieszenie pneumatyczne	1 703

### OPIS ZAMONTOWANEGO W POJEŹDZIE OGUMIENIA

Koło	Marka, typ	Bieżnik [mm]	Zużycie [%]
Przednie lewe:	*ORIUM 385/65 R22.5 160K/158L ON OFF GO	7,7	59
Przednie prawe:	*ORIUM 385/65 R22.5 160K/158L ON OFF GO	7,8	58
II Osi lewe:	GOODYEAR 385/65 R22.5 160K/158L FUELMAX T TL	6,2	69
II Osi prawe:	CONTINENTAL 385/65 R22.5 160K HTL ECO-PLUS TL (NACZEPA)	7,7	59
III Osi lewe:	SAVA 385/65 R22.5 160K/158L CARGO C4 TL	7,2	62



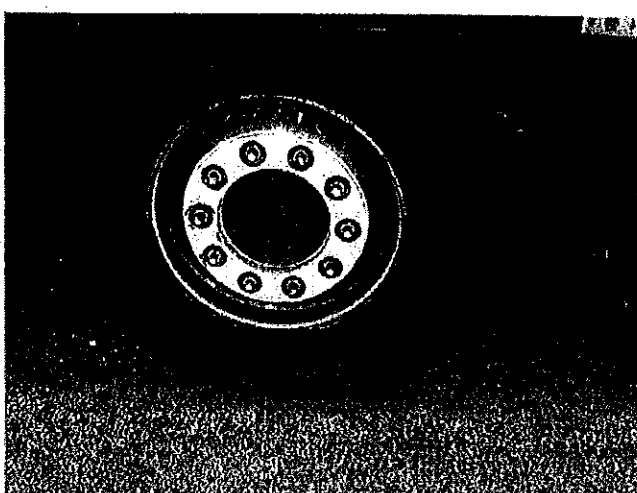
Fot. 19



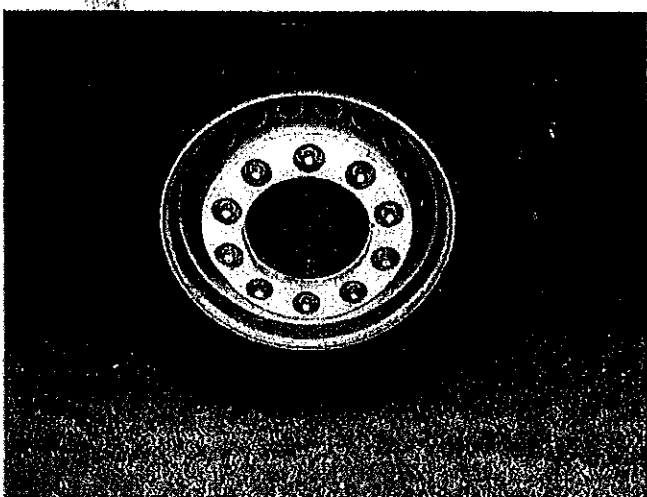
Fot. 20



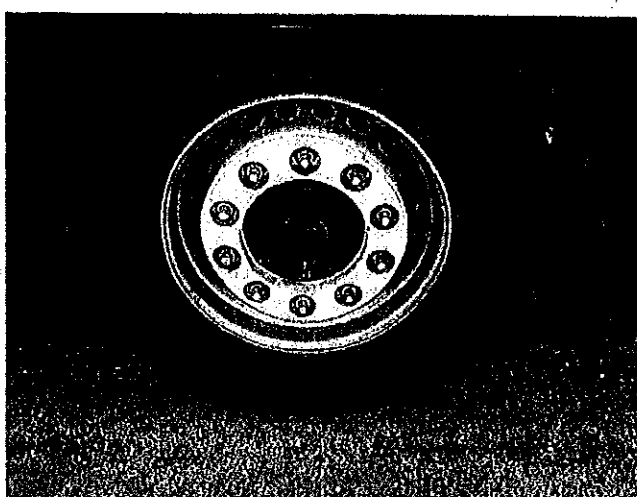
Fot. 21



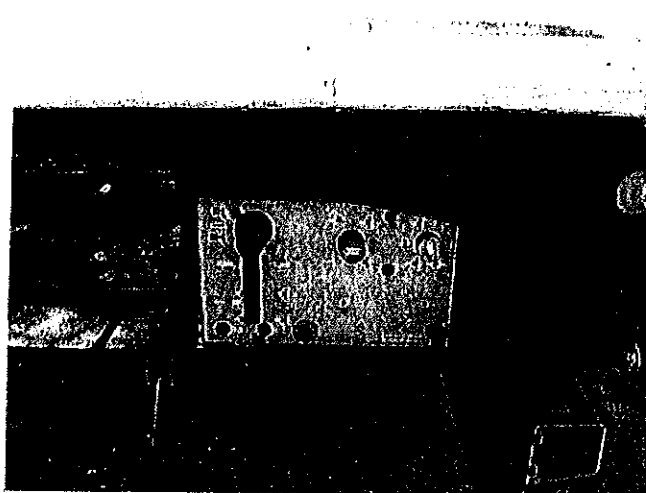
Fot. 22



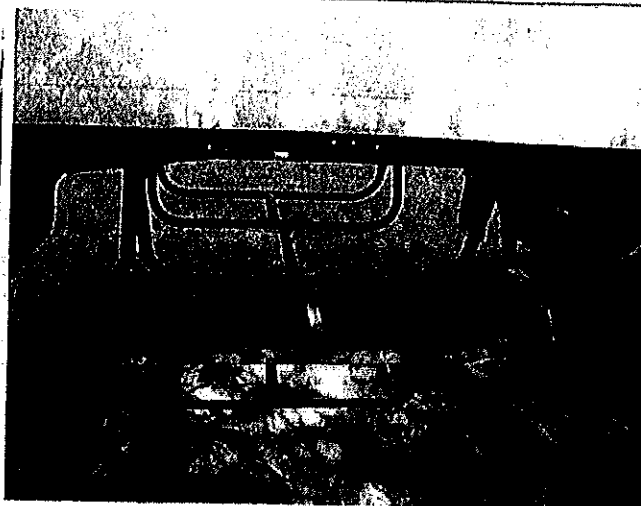
Fot. 23



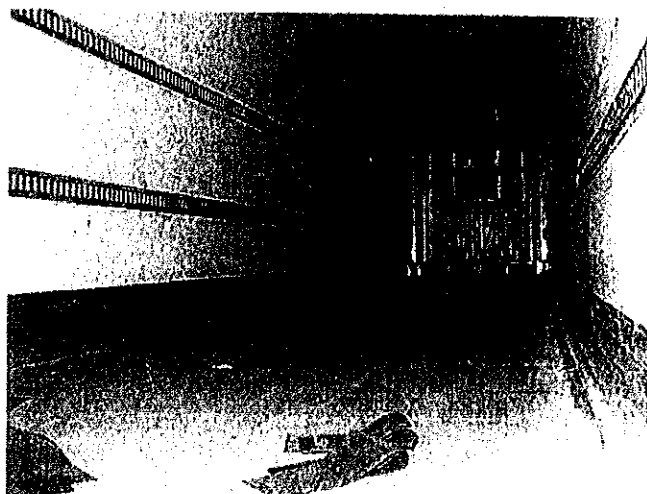
Fot. 24



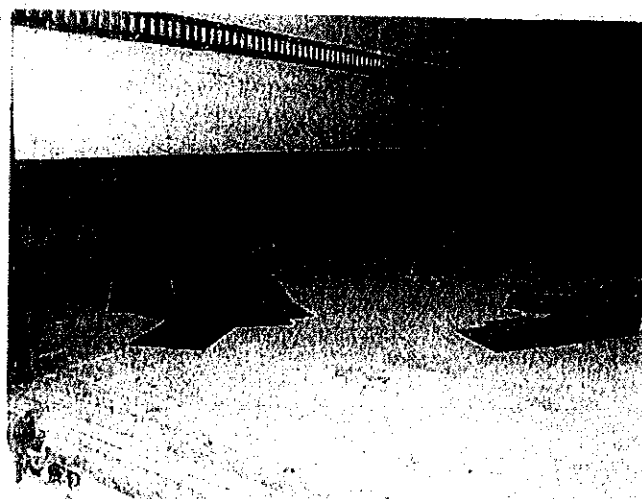
Fot. 13



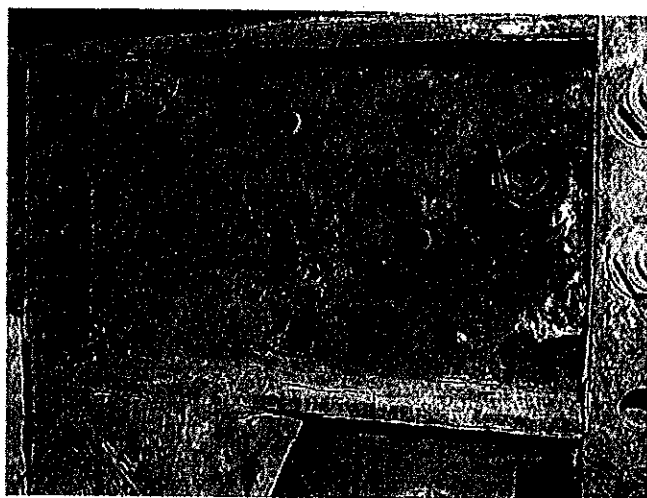
Fot. 14



Fot. 15



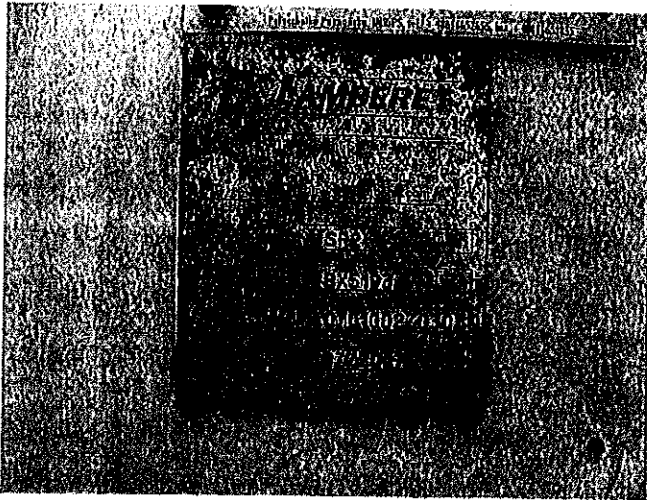
Fot. 16



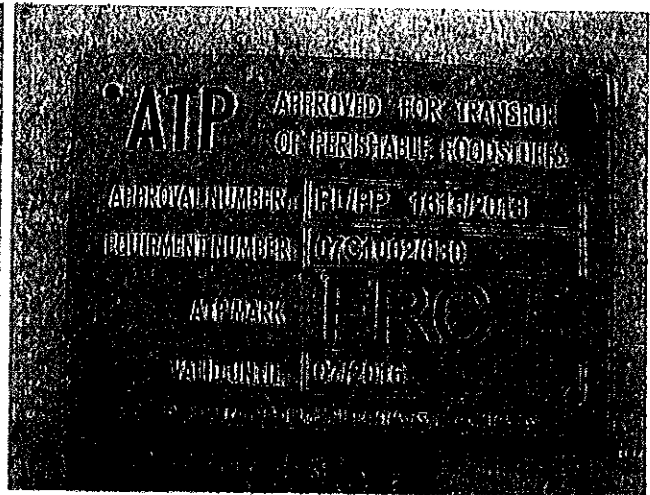
Fot. 17



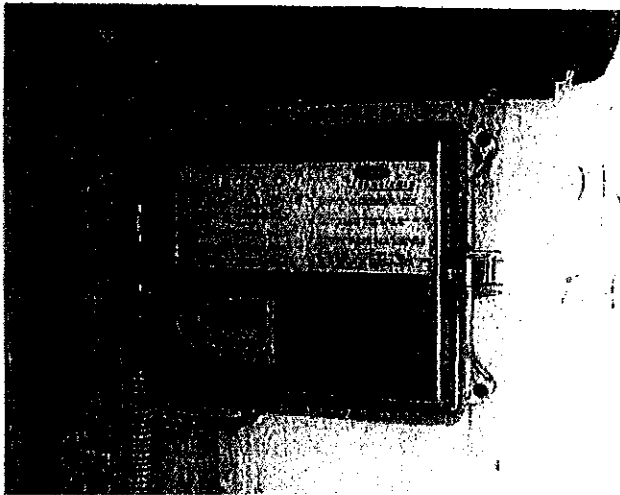
Fot. 18



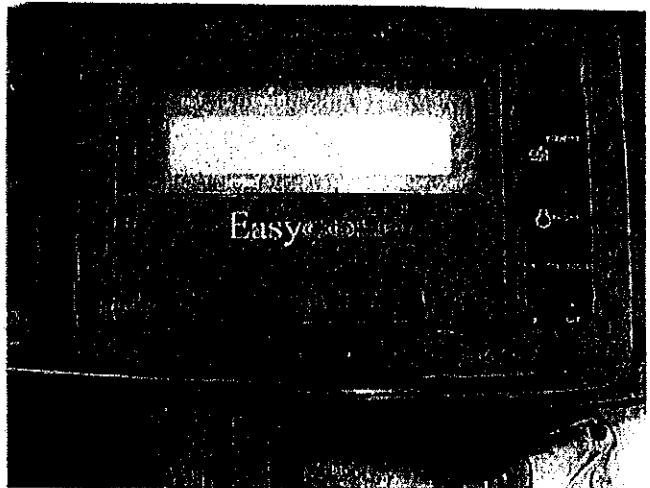
Fot. 7



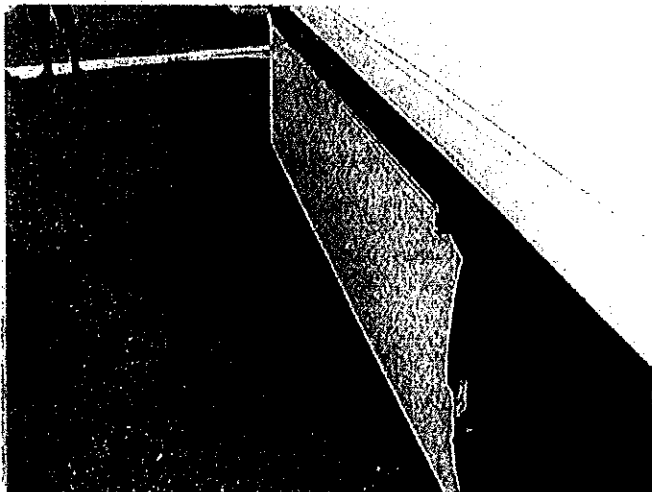
Fot. 8



Fot. 9



Fot. 10



Fot. 11



Fot. 12

# DOKUMENTACJA FOTOGRAFICZNA

do wyceny nr: KB 113/W/5/20

z dnia: 2020/09/03

## DANE IDENTYFIKACYJNE POJAZDU

Dane: [N] VIII-2020

Marka: LAMBERET

Model pojazdu: SEMIFRIGO 34.0t

Wersja: 1R/13.6

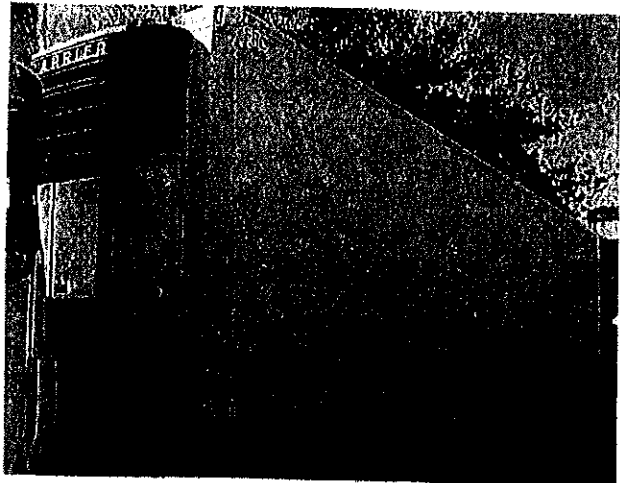
Nr rejestracyjny: PKS 5PF5

Rok prod.: 2007

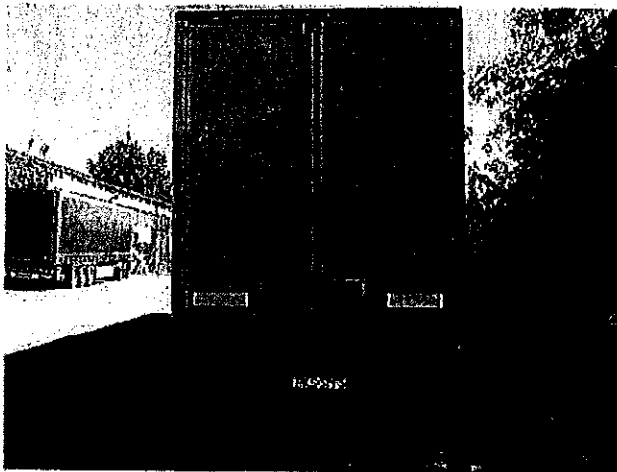
Rodzaj pojazdu: Naczepa



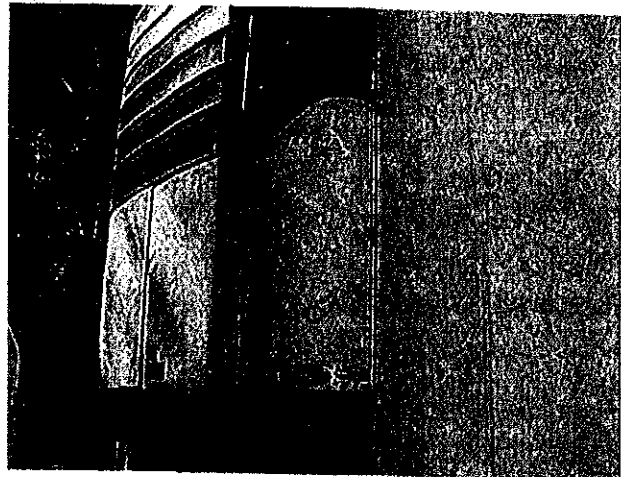
Fot. 1



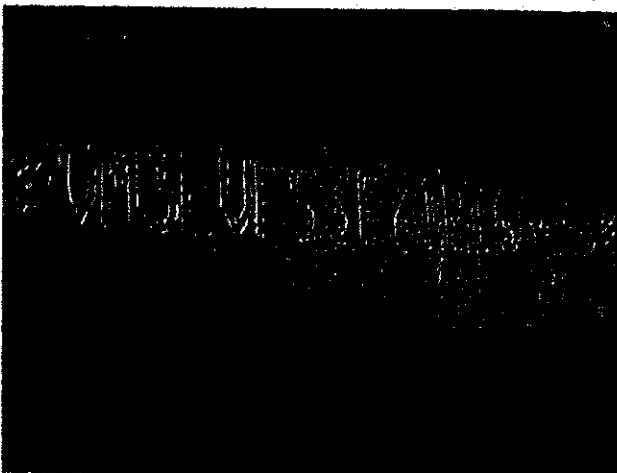
Fot. 2



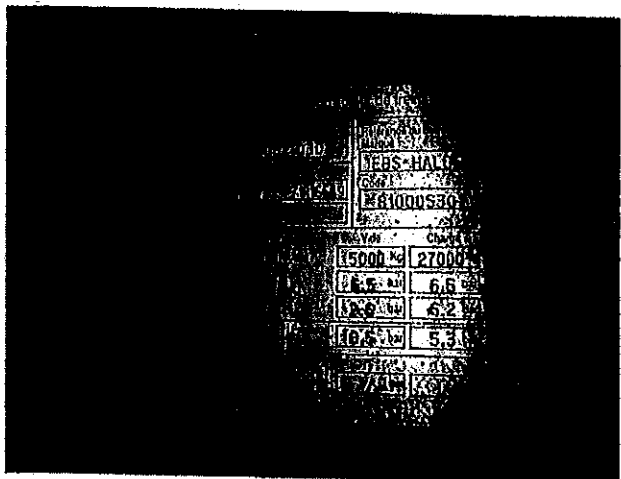
Fot. 3



Fot. 4



Fot. 5



Fot. 6

# RZECZOZNAWSTWO SAMOCHODOWE WYCENA MASZYN I URZĄDZEŃ KONMAR Konrad Boś

64 - 113 Osieczna, ul. Słoneczna 5  
tel. 603 395 022, e-mail k.bos@wp.pl

WYCENA Nr: KB 113/W/5/20

z dnia: 2020/09/03

Wykonawca opinii : mgr inż. Konrad Boś

Właściciel: Leśniewski-Buchwald Sp. j.

Adres: Widziszewo, ul. Podgórna 17, 64-000 Kościan

Sygnatura akt: Km 1062/20

Zadanie: Ocena stanu technicznego i określenie wartości rynkowej pojazdu

## DANE IDENTYFIKACYJNE POJAZDU

Dane: [N] VIII-2020

Marka: LAMBERET Model pojazdu: SEMIFRIGO 34.0t  
Wersja: 1R/13.6 Nr rejestracyjny: PKS 5PF5 Rok prod.: 2007  
Rodzaj pojazdu: Naczepa VIN: VM3LVFS3F71R16649

Nr INFO-EKSPERT 177-00005  
Data pierwszej rejestracji 2007/10/22  
Data ważności badania technicznego 2020/10/08  
Okres eksploatacji pojazdu (07/10/22-20/08/12) 154 mies.  
Kolor powłoki lakierowej, (rodzaj lakieru) biały 2-warstwowy typu uni  
Dop. masa calc. / Masa własna 34000 kg / 6800 kg  
Rodzaj naczepy chłodnia z agregatem  
Liczba poziomów 1  
Zawieszenie osi / Rozstaw osi poduszki / 1310 mm  
Długość / Szerokość / Wysokość 13540 mm / 2590 mm / 4000 mm

## WYPOSAŻENIE DODATKOWE

L.p.	Nazwa elementu wyposażenia	Wartość [PLN]
1	Zawieszenie pneumatyczne	1 183

## OPIS ZAMONTOWANEGO W POJEŹDZIE OGUMIENIA

Koło	Marka, typ	Bieżnik [mm]	Zużycie [%]
Przednie lewe:	SAVA 385/65 R22.5 160K/158L CARGO C4 TL	5,9	71
Przednie prawe:	SAVA 385/65 R22.5 160K/158L CARGO C4 TL	6,2	69
II Osi lewe:	CONTINENTAL 385/65 R22.5 160K HSR 2 TL	6,9	64
II Osi prawe:	CONTINENTAL 385/65 R22.5 160K HSR 2 TL	9,6	46
III Osi lewe:	MATADOR 385/65 R22.5 160K TH 1 TITAN TL (NAPĘD)	2,8	92
III Osi prawe:	MATADOR 385/65 R22.5 160K TH 1 TITAN TL (NAPĘD)	3,6	87

## STAN TECHNICZNY POJAZDU

### PODWOZIE:

Zawieszenie I osi, zawieszenie II osi, zawieszenie III osi, układ hamulcowy - kompletne, bez widocznych uszkodzeń, zużyte proporcjonalnie do okresu eksploatacji, sprawne. Sworzeń sprzęgający - kompletny, bez widocznych uszkodzeń oraz śladów nadmiernego zużycia. Oś naczepy - kompletne, bez widocznych uszkodzeń. Tarcze kół jezdnych o średnicy osadzenia 22,5 cala - stalowe, brak widocznych ognisk korozji powierzchniowej na powierzchniach zewnętrznych.

### RAMA:

Rama naczepy stalowa, spawana, lakierowana na kolor szary - kompletna, bez widocznych śladów uszkodzeń i wcześniejszych napraw spawalniczych, widoczne silne ogniska korozji powierzchniowej na podłużnicach oraz na



łączeniach elementów ramy. Podpory ramy dwustopniowe JOST - kompletne, bez widocznych śladów uszkodzeń, sprawne. Numer identyfikacyjny VIN naczepy wybity na podłużnicy prawej części ramy na wysokości I osi, z boku fabrycznej tabliczki znamionowej.

#### ZABUDOWA ŁADUNKOWA:

Zabudowa chłodnia z agregatem chłodniczym Carrier model Maxima 1200 - kompletna, bez widocznych śladów uszkodzeń, naprawiana, zużyta proporcjonalnie do okresu użytkowania.

W trakcie oględzin przeprowadzono wizualną kontrolę stanu technicznego wyposażenia naczepy - nie stwierdzono braków i widocznych uszkodzeń.

#### OSPRZĘT I INSTALACJE:

Instalacje: pneumatyczna, hydrauliczna, elektryczna, oświetleniowa i sygnalizacyjna- kompletne, bez widocznych uszkodzeń.

#### Podstawa opracowania opinii:

- Oględziny i badanie przedmiotowego samochodu osobowego w dniu 12.08.2020 r. na terenie posesji w miejscowości Kościan ul. Północna 48 w obecności Pana Ryszarda Leśniewskiego oraz Komornika Pana Przemysława Nieradki.
- Zgodnie z zapisami w dokumencie wygenerowanym elektronicznie ze strony HistoriaPojazdu.gov.pl na podstawie danych z CEP "Historia pojazdu LAMBERET, LVF S3E/F, LVF S3F-1R nr VIN: VM3LVFS3F71R16649" badanie techniczne ważne do 08.10.2020 r.
- Dokumentacja fotograficzna przedmiotowej naczepy wykonana w dniu badania.

#### KOREKTY

WARTOŚĆ BAZOWA NETTO (159 mies.)	41 400 PLN
KOREKTA ZA WYPOSAŻENIE DODATKOWE	1 183 PLN
<i>Wyposażenie pojazdu powoduje zwiększenie wartości pojazdu, gdy jest wyposażeniem ponadstandardowym oraz jest sprawne, czyli zdolne do spełnienia swojej funkcji. Wielkość korekty wartości bazowej, związanej z wyposażeniem dodatkowym pojazdu została określona na podstawie udziału tego wyposażenia w wartości standardowo wyposażonego nowego pojazdu z uwzględnieniem amortyzacji pojazdu i zwiększonej amortyzacji jego wyposażenia.</i>	
KOREKTA ZA PIERWSZĄ REJESTRACJĘ	1 125 PLN
<i>Korekta uwzględnia wpływ daty pierwszej rejestracji pojazdu (pierwszego dopuszczenia do ruchu po zakupieniu pojazdu nowego) na jego wartość. Przyjmuje się, że pojazd bazowy został zarejestrowany po raz pierwszy 2007/05/15. Pojazd wyceniany został zarejestrowany 5 miesięcy później, zatem jego okres eksploatacji jest krótszy od okresu eksploatacji pojazdu bazowego i stąd wynika dodatnia korekta wartości.</i>	
KOREKTA ZA OGUMIENIE	- 2 307 PLN
<i>Korekta uwzględnia wpływ stanu ogumienia na wartość pojazdu. Zużycie poszczególnych opon zostało określone z uwzględnieniem zmniejszonej wysokości ich bieżnika. Punktem odniesienia jest ogumienie o zużyciu 50%.</i>	
KOREKTY RÓŻNE	- 13 111 PLN
W tym:	
Konieczne naprawy i przeglądy	[%] Wart. [PLN] -5,0 -2 185
Sprzedaż w warunkach wymuszonych	-25,0 -10 926

Wartość rynkowa netto wyżej zidentyfikowanego pojazdu, określona na dzień 12 sierpnia 2020 roku wynosi:

**28300 PLN**

(słownie: dwadzieścia osiem tysięcy trzysta złotych)

Wartość określono na podstawie:

- notowań wartości rynkowych z bazy pojazdów "Komputerowego Systemu INFO-EKSPERT" na VIII-2020 zaakceptowanych przez wykonawcę opinii,
- korekt mających wpływ na wartość pojazdu.

Rzeczoznawstwo Samochodowe  
Wycena Maszyn i Urządzeń  
**KONMAR Konrad Boś**  
64-113 Osieczna, ul. Słoneczna 5  
tel. 603-395-022  
NIP 697-107-17-60, REGON 410207577

~~Biuro Sądowe  
Sądu Okręgowego w Poznaniu  
mgr inż. Konrad Boś  
64-113 Osieczna, ul. Słoneczna 5  
tel. 603 395 022~~